



แผนอัตรากำลัง ๓ ปี
เทศบาลตำบลหาดเจ้าสำราญ
อำเภอเมืองเพชรบุรี จังหวัดเพชรบุรี
ประจำปีงบประมาณ พ.ศ. ๒๕๖๔ - ๒๕๖๖
(ปรับปรุง ครั้งที่ ๑ พ.ศ. ๒๕๖๕)

(ปรับปรุงโครงสร้างตามประกาศคณะกรรมการพนักงานเทศบาลจังหวัดเพชรบุรี
เรื่อง หลักเกณฑ์และเงื่อนไขเกี่ยวกับการบริหารงานบุคคลในเทศบาล
(แก้ไขเพิ่มเติม) พ.ศ. ๒๕๖๓ ลงวันที่ ๒๒ กุมภาพันธ์ ๒๕๖๔)



ประกาศเทศบาลตำบลหาดเจ้าสำราญ
เรื่อง การใช้แผนอัตรากำลัง ๓ ปี ประจำปี ๒๕๖๔ - ๒๕๖๖ (ปรับปรุง ครั้งที่ ๑ พ.ศ. ๒๕๖๕)

ด้วยคณะกรรมการพนักงานเทศบาลจังหวัดเพชรบุรี ในคราวประชุมครั้งที่ ๑/๒๕๖๕ เมื่อวันที่ ๒๕ มกราคม ๒๕๖๕ ได้มีมติเห็นชอบเทศบาลตำบลหาดเจ้าสำราญ ปรับปรุงโครงสร้างส่วนราชการและอำนาจหน้าที่ของส่วนราชการ และให้ถือว่าได้ปรับปรุงแผนอัตรากำลัง ๓ ปี ไปในคราวเดียวกัน นั้น

อาศัยอำนาจตามความในข้อ ๑๔ แห่งประกาศคณะกรรมการพนักงานเทศบาลจังหวัดเพชรบุรี เรื่อง หลักเกณฑ์และเงื่อนไขเกี่ยวกับการบริหารงานบุคคลของเทศบาล ลงวันที่ ๓ ธันวาคม ๒๕๔๕ และที่แก้ไขเพิ่มเติมถึงปัจจุบัน ประกอบกับมติคณะกรรมการพนักงานเทศบาลจังหวัดเพชรบุรี ในคราวประชุมครั้งที่ ๑/๒๕๖๕ เมื่อวันที่ ๒๕ มกราคม ๒๕๖๕ จึงประกาศใช้แผนอัตรากำลัง ๓ ปี ประจำปีงบประมาณ พ.ศ. ๒๕๖๔ - ๒๕๖๖ (ปรับปรุง ครั้งที่ ๑ พ.ศ. ๒๕๖๕) ของเทศบาลตำบลหาดเจ้าสำราญ ดังรายละเอียดแนบท้ายนี้

จึงประกาศให้ทราบโดยทั่วกัน

ประกาศ ณ วันที่ ๘ กุมภาพันธ์ พ.ศ. ๒๕๖๕

(นางศิริรัตน์ ทรงความดี)

นายกเทศมนตรีตำบลหาดเจ้าสำราญ



ประกาศเทศบาลตำบลหาดเจ้าสำราญ

เรื่อง การกำหนดโครงสร้างส่วนราชการและอำนาจหน้าที่ของส่วนราชการเทศบาลตำบลหาดเจ้าสำราญ

ตามที่เทศบาลตำบลหาดเจ้าสำราญ ได้ดำเนินการปรับปรุงโครงสร้างการแบ่งส่วนราชการ ตามประกาศคณะกรรมการพนักงานเทศบาลจังหวัดเพชรบุรี เรื่อง หลักเกณฑ์และเงื่อนไขเกี่ยวกับการบริหารงานบุคคล ลงวันที่ ๓ ธันวาคม ๒๕๔๕ และที่แก้ไขเพิ่มเติมถึง พ.ศ. ๒๕๖๔ ลงวันที่ ๒๒ กุมภาพันธ์ ๒๕๖๔ และคณะกรรมการพนักงานเทศบาลจังหวัดเพชรบุรี ในคราวประชุมครั้งที่ ๑/๒๕๖๕ เมื่อวันที่ ๒๕ มกราคม ๒๕๖๕ ได้มีมติเห็นชอบให้เทศบาลตำบลหาดเจ้าสำราญ ปรับปรุงโครงสร้างส่วนราชการและอำนาจหน้าที่ได้ตามเสนอ นั้น

ดังนั้น เพื่อให้การบริหารงานของเทศบาลตำบลหาดเจ้าสำราญ เป็นตามประกาศหลักเกณฑ์และเงื่อนไขเกี่ยวกับการบริหารงานบุคคลของเทศบาล (แก้ไขเพิ่มเติม) พ.ศ. ๒๕๖๔ ลงวันที่ ๒๒ กุมภาพันธ์ ๒๕๖๔ ข้อ ๒๕๑ – ข้อ ๒๕๘ และมติคณะกรรมการพนักงานเทศบาลจังหวัดเพชรบุรี ในคราวประชุมครั้งที่ ๑/๒๕๖๕ เมื่อวันที่ ๒๕ มกราคม ๒๕๖๕ จึงกำหนดโครงสร้างส่วนราชการและอำนาจหน้าที่ของส่วนราชการเทศบาลตำบลหาดเจ้าสำราญ เพื่อรองรับอำนาจหน้าที่ตามกำหนดในกฎหมายว่าด้วยเทศบาล กฎหมายว่าด้วยกำหนดแผนและขั้นตอนการกระจายอำนาจให้แก่องค์กรปกครองส่วนท้องถิ่น และกฎหมายอื่นที่กำหนดอำนาจหน้าที่ให้แก่เทศบาล ดังต่อไปนี้

๑. สำนักปลัดเทศบาล

มีหน้าที่ความรับผิดชอบเกี่ยวกับ งานราชการทั่วไปของเทศบาล งานเลขานุการของนายกเทศมนตรี รองนายกเทศมนตรี ที่ปรึกษานายกเทศมนตรี และเลขานุการนายกเทศมนตรี งานกิจการสภาเทศบาล การบริหารงานบุคคลของพนักงานเทศบาล ลูกจ้างประจำ และพนักงานจ้าง งานสวัสดิการสังคม งานสังคมสงเคราะห์ งานพัฒนาคุณภาพชีวิตเด็ก สตรี ผู้สูงอายุ และผู้ด้อยโอกาส งานกิจการขนส่ง งานส่งเสริมการท่องเที่ยว งานส่งเสริมการเกษตร งานการพาณิชย์ งานส่งเสริมและพัฒนาอาชีพ งานป้องกันและบรรเทาสาธารณภัย งานเทศกิจ งานรักษาความสงบเรียบร้อย งานจราจร งานวิเทศสัมพันธ์ งานประชาสัมพันธ์ งานส่งเสริมและพัฒนาเทคโนโลยีสารสนเทศ งานนิติการ งานการเลือกตั้ง งานคุ้มครองดูแลและบำรุงรักษาทรัพยากรธรรมชาติและ สิ่งแวดล้อม และราชการที่มีได้กำหนดให้เป็นหน้าที่ของกอง สำนักหรือส่วนราชการใดในเทศบาลโดยเฉพาะ รวมทั้งกำกับและเร่งรัดการปฏิบัติราชการของส่วนราชการ ในเทศบาลให้เป็นไปตามนโยบาย แนวทาง และแผนการปฏิบัติราชการเทศบาล งานบริการข้อมูล สถิติ ช่วยเหลือ ให้คำแนะนำทางวิชาการ งานอื่นๆ ที่เกี่ยวข้องและที่ได้รับมอบหมาย โดยแบ่งส่วนราชการภายใน ดังนี้

- ๑.๑ งานบริหารงานทั่วไป
- ๑.๒ งานการเจ้าหน้าที่
- ๑.๓ งานวิเคราะห์นโยบายและแผน
- ๑.๔ งานนิติการและการพาณิชย์
- ๑.๕ งานทะเบียนราษฎร
- ๑.๖ งานสวัสดิการสังคม
- ๑.๗ งานประชาสัมพันธ์

- ๑.๘ งานส่งเสริมการท่องเที่ยว
- ๑.๙ งานป้องกันและบรรเทาสาธารณภัย
- ๑.๑๐ งานรักษาความสงบ

๒. กองคลัง

มีหน้าที่ความรับผิดชอบเกี่ยวกับงานการจ่ายเงิน การรับเงิน การจัดเก็บภาษี ค่าธรรมเนียม และการพัฒนารายได้ งานสรุปผล สถิติการจัดเก็บภาษี ค่าธรรมเนียม งานนำส่งเงิน การเก็บรักษาเงิน และเอกสารทางการเงิน การตรวจสอบใบสำคัญ ฎีกาทุกประเภท งานการจัดทำบัญชี งานตรวจสอบบัญชีทุกประเภท งานเกี่ยวกับเงินเดือน ค่าจ้าง ค่าตอบแทน เงินบำเหน็จ บำนาญ และเงินอื่นๆ งานจัดทำหรือช่วยจัดทำงบประมาณและเงินนอกงบประมาณ งานเกี่ยวกับสถานะการเงินการคลัง งานการจัดสรรเงินต่างๆ งานทะเบียนคุมเงินรายได้และรายจ่ายต่างๆ งานควบคุมการเบิกจ่ายเงิน งานทำงบทดลองประจำเดือนและประจำปี งานเกี่ยวกับการจัดซื้อ จัดจ้าง จัดหา งานทะเบียนคุม งานการจำหน่ายพัสดุ ครุภัณฑ์ และทรัพย์สินต่างๆ งานเกี่ยวกับเงินประกันสัญญาทุกประเภท งานบริการข้อมูล สถิติ ช่วยเหลือให้คำแนะนำทางวิชาการด้านการเงิน การคลัง การบัญชี การพัสดุและทรัพย์สิน งานอื่นๆ ที่เกี่ยวข้องและที่ได้รับมอบหมาย โดยแบ่งส่วนราชการภายใน ดังนี้

- ๒.๑ งานบริหารงานทั่วไป
- ๒.๒ งานการเงินและบัญชี
- ๒.๓ งานพัสดุและทรัพย์สิน
- ๒.๔ งานพัฒนารายได้
- ๒.๕ งานแผนที่ภาษีและทะเบียนทรัพย์สิน

๓. กองช่าง

มีหน้าที่ความรับผิดชอบเกี่ยวกับ งานสำรวจ งานออกแบบ และเขียนแบบ งานประมาณราคา งานจัดทำราคากลาง งานจัดทำข้อมูลทางด้านวิศวกรรมต่างๆ งานจัดเก็บและทดสอบคุณภาพวัสดุ งานจัดทำทะเบียนประวัติโครงสร้างพื้นฐาน อาคาร สะพาน คลอง แห่ลงน้ำ งานติดตั้งซ่อมบำรุงระบบไฟส่องสว่างและไฟสัญญาณจราจร งานปรับปรุงภูมิทัศน์ งานผังเมืองตามพระราชบัญญัติการผังเมือง งานการควบคุมอาคารตามระเบียบกฎหมาย งานตรวจสอบการก่อสร้าง งานจัดทำแผนปฏิบัติการประจำปี งานควบคุมการก่อสร้างและซ่อมบำรุง งานจัดทำประวัติติดตาม ควบคุมการปฏิบัติงานเครื่องจักรกล งานจัดทำทะเบียนประวัติการใช้เครื่องจักรกลและยานพาหนะ งานแผนการบำรุงรักษาเครื่องจักรกลและยานพาหนะ งานเกี่ยวกับประปา งานเกี่ยวกับช่างสุขาภิบาล งานช่วยเหลือสนับสนุนเครื่องจักรกล งานช่วยสนับสนุนการป้องกันและบรรเทาสาธารณภัย งานช่วยเหลือสนับสนุนด้านทรัพยากรธรรมชาติและสิ่งแวดล้อม งานจัดทำทะเบียนควบคุมการจัดซื้อ เก็บรักษา การเบิกจ่ายวัสดุ อุปกรณ์ อะไหล่ น้ำมันเชื้อเพลิง งานบริการข้อมูล สถิติ ช่วยเหลือ ให้คำแนะนำทางวิชาการด้านวิศวกรรมต่างๆ งานอื่นๆ ที่เกี่ยวข้องและที่ได้รับมอบหมาย โดยแบ่งส่วนราชการภายใน ดังนี้งานบริหารงานทั่วไป

- ๓.๑ งานควบคุมอาคาร
- ๓.๒ งานผังเมือง
- ๓.๓ งานสาธารณูปโภค

๔. กองสาธารณสุขและสิ่งแวดล้อม

มีหน้าที่ความรับผิดชอบเกี่ยวกับ งานการศึกษา ค้นคว้า วิจัย วิเคราะห์และจัดทำ แผนงานด้านสาธารณสุข งานส่งเสริมสุขภาพ งานป้องกันเฝ้าระวังและควบคุมโรคติดต่อและโรคไม่ติดต่อ งานสุขภาพในสถานประกอบการ งานสุขภาพชุมชน งานอนามัยสิ่งแวดล้อม งานคุ้มครองผู้บริโภค งานให้บริการ ด้านสาธารณสุข งานเภสัชกรรม งานพยาบาลวิทยา งานรังสีวิทยา งานวิชาการทางการแพทย์ งานวิเคราะห์ ทางวิทยาศาสตร์ งานการแพทย์ งานการแพทย์ฉุกเฉิน งานรักษาพยาบาล งานศูนย์บริการสาธารณสุข งานโรงพยาบาลส่งเสริมสุขภาพตำบล งานบริหารสาธารณสุขงานส่งเสริมป้องกันควบคุมโรค งานเวชปฏิบัติครอบครัว งานหลักประกันสุขภาพ งานมาตรฐานและคุณภาพหน่วยบริการ งานยุทธศาสตร์สาธารณสุข งานกฎหมายสาธารณสุข งานแพทย์แผนไทย งานกายภาพและอาชีวบำบัด งานฟื้นฟูสมรรถภาพและจิตใจผู้ป่วย งานทันตสาธารณสุข งานบริการรักษาความสะอาด งานบริการและพัฒนาระบบกำจัดมูลฝอย งานบริหารจัดการสิ่งปฏิกูล งานส่งเสริม สนับสนุนการพัฒนาคุณภาพชีวิตเด็ก สตรี ผู้สูงอายุ ผู้พิการและผู้ด้อยโอกาส งานอาสาสมัครสาธารณสุข งานป้องกันและบำบัดการติดสารเสพติด งานสัตวแพทย์ งานศึกษา ค้นคว้า วิเคราะห์ วิจัย วิเคราะห์กำหนด มาตรการและแผนดำเนินงานด้านสิ่งแวดล้อม การประเมินผลกระทบด้านสิ่งแวดล้อม การเฝ้าระวังและ ตรวจสอบคุณภาพสิ่งแวดล้อม งานส่งเสริมสนับสนุนด้านสิ่งแวดล้อม งานจัดทำและพัฒนาระบบฐานข้อมูลด้าน การจัดการสิ่งแวดล้อม งานรณรงค์และการฝึกอบรมสร้างจิตสำนึกด้านสิ่งแวดล้อม งานวางแผนและจัดทำแผน ดำเนินงานด้านการเฝ้าระวัง ควบคุมมลพิษทางน้ำ อากาศ และเสียง งานเฝ้าระวัง บำบัดตรวจสอบคุณภาพน้ำ อากาศ ของเสียและสารอันตรายต่างๆ งานบริการข้อมูล สถิติ ช่วยเหลือ ให้คำแนะนำทางวิชาการ งานอื่นๆ ที่เกี่ยวข้องและ ที่ได้รับมอบหมาย โดยแบ่งส่วนราชการภายใน ดังนี้

- ๔.๑ งานบริหารงานทั่วไป
- ๔.๒ งานรักษาความสะอาด
- ๔.๓ งานส่งเสริมสุขภาพ

๕. กองการศึกษา

มีหน้าที่ความรับผิดชอบเกี่ยวกับ งานบริหารการศึกษา งานพัฒนาการศึกษา ทั้งการศึกษา ในระบบการศึกษา การศึกษานอกระบบการศึกษา และการศึกษาตามอัธยาศัย เช่น การจัดการศึกษาปฐมวัย อนุบาลศึกษา ปฐมศึกษา มัธยมศึกษา และอาชีวศึกษา งานบริหารวิชาการด้านการศึกษา งานโรงเรียน งานกิจการ นักเรียน งานการศึกษาปฐมวัย งานขยายโอกาสทางการศึกษา งานฝึกและส่งเสริมอาชีพ งานห้องสมุด งานพิพิธภัณฑ์ งานเครือข่ายทางการศึกษา งานศึกษานิเทศก์ งานส่งเสริมคุณภาพและมาตรฐานหลักสูตร งานพัฒนาสื่อ เทคโนโลยีและนวัตกรรมทางการศึกษา งานการศาสนา งานบำรุงศิลปะ จารีตประเพณี ภูมิปัญญาท้องถิ่น และ วัฒนธรรมอันดีของท้องถิ่น งานการกีฬาและนันทนาการ งานกิจกรรมเด็กเยาวชน และการศึกษานอกโรงเรียน งานศูนย์พัฒนาเด็กเล็ก งานส่งเสริมสวัสดิการ สวัสดิภาพและกองทุนเพื่อการศึกษา งานบริหารงานบุคคลของ พนักงานครู บุคลากรทางการศึกษา ลูกจ้าง และพนักงานจ้างสังกัดสถานศึกษาและศูนย์พัฒนาเด็กเล็ก กรณี ยังไม่จัดตั้งกองการเจ้าหน้าที่ งานบริการข้อมูล สถิติ ช่วยเหลือ ให้คำแนะนำทางวิชาการ งานอื่นๆ ที่เกี่ยวข้อง และที่ได้รับมอบหมาย โดยแบ่งส่วนราชการภายใน ดังนี้

- ๕.๑ งานบริหารงานทั่วไป
- ๕.๒ งานบริหารการศึกษา
- ๕.๓ งานกิจกรรมเด็กและเยาวชน
- ๕.๔ งานส่งเสริมการศึกษา ศาสนาและวัฒนธรรม

๖. หน่วยตรวจสอบภายใน

มีหน้าที่ความรับผิดชอบเกี่ยวกับ งานจัดทำแผนการตรวจสอบภายในประจำปี งานการตรวจสอบความถูกต้องและเชื่อถือได้ของเอกสารการเงิน การบัญชี เอกสารการรับการจ่ายเงินทุกประเภท ตรวจสอบการเก็บรักษาหลักฐานการเงิน การบัญชี งานตรวจสอบการสรรหาพัสดุและทรัพย์สิน การเก็บรักษาพัสดุและทรัพย์สิน งานตรวจสอบการทำประโยชน์จากทรัพย์สินของเทศบาล งานตรวจสอบ ติดตามและการประเมินผลการดำเนินงานตามแผนงาน โครงการให้เป็นไปตามนโยบาย วัตถุประสงค์ และเป้าหมายที่กำหนดอย่างมีประสิทธิภาพ ประสิทธิผลและประหยัด งานวิเคราะห์และประเมินความมีประสิทธิภาพ ประหยัด คุ่มค่า ในการใช้ทรัพยากรของส่วนราชการต่างๆ งานประเมินการควบคุมภายในของหน่วยรับตรวจ งานรายงานผลการตรวจสอบภายใน งานบริการข้อมูล สถิติ ช่วยเหลือให้คำแนะนำแนวทางแก้ไข ปรับปรุง การปฏิบัติงานแก่หน่วยรับตรวจและผู้ที่เกี่ยวข้อง

จึงประกาศให้ทราบโดยทั่วกัน

ประกาศ ณ วันที่ ๘ กุมภาพันธ์ พ.ศ. ๒๕๖๕



(นางศิริรัตน์ ทรงความดี)

นายกเทศมนตรีตำบลหาดเจ้าสำราญ

สารบัญ

เรื่อง	หน้า
๑. โครงสร้างการกำหนดส่วนราชการ	๑
๒. ภาระค่าใช้จ่ายเกี่ยวกับเงินเดือนและประโยชน์ตอบแทนอื่น	๖
๓. แผนภูมิโครงสร้างการแบ่งส่วนราชการตามแผนอัตรากำลัง ๓ ปี	๑๑
๔. บัญชีแสดงการจัดคนลงสู่ตำแหน่งและการกำหนดเลขที่ตำแหน่งในส่วนราชการ	๑๘
๕. ภาคผนวก	
- สำเนาคำสั่งแต่งตั้งคณะกรรมการจัดทำแผนอัตรากำลัง ๓ ปี	
- สำเนารายงานการประชุมคณะกรรมการจัดทำแผนอัตรากำลัง ๓ ปี	

๘. โครงสร้างการกำหนดส่วนราชการ

๘.๑ โครงสร้าง

ตามประกาศคณะกรรมการพนักงานเทศบาลจังหวัดเพชรบุรี เรื่อง หลักเกณฑ์และเงื่อนไขเกี่ยวกับการบริหารงานบุคคลในเทศบาล (แก้ไขเพิ่มเติม) พ.ศ. ๒๕๖๔ ลงวันที่ ๒๒ กุมภาพันธ์ ๒๕๖๔ ให้กำหนดโครงสร้างส่วนราชการ โดยประกาศกำหนดกอง สำนัก หรือส่วนราชการที่เรียกชื่ออย่างอื่น ดังนี้ สำนักปลัดเทศบาล กองคลัง กองช่าง กองสาธารณสุขและสิ่งแวดล้อม กองการศึกษา และหน่วยตรวจสอบภายใน เทศบาลตำบลหาดเจ้าสำราญ จึงกำหนดโครงสร้างส่วนราชการ ดังนี้

โครงสร้างตามแผนอัตรากำลังเดิม (พ.ศ. ๒๕๖๔ - ๒๕๖๖)	โครงสร้างตามแผนอัตรากำลังใหม่ (ปรับปรุงโครงสร้าง)	หมายเหตุ
๑. สำนักปลัดเทศบาล ๑.๑ งานธุรการ ๑.๒ งานบริหารงานทั่วไป ๑.๓ งานการเจ้าหน้าที่ ๑.๔ งานวิเคราะห์นโยบายและแผน ๑.๕ งานนิติการ ๑.๖ งานทะเบียนราษฎร ๑.๗ งานพัฒนาชุมชน ๑.๘ งานประชาสัมพันธ์ ๑.๙ งานพัฒนาและส่งเสริมการท่องเที่ยว ๑.๑๐ งานป้องกันและบรรเทาสาธารณภัย ๑.๑๑ งานรักษาความสงบเรียบร้อย	๑. สำนักปลัดเทศบาล ๑.๑ งานบริหารงานทั่วไป ๑.๒ งานการเจ้าหน้าที่ ๑.๓ งานวิเคราะห์นโยบายและแผน ๑.๔ งานนิติการและการพาณิชย์ ๑.๕ งานทะเบียนราษฎร ๑.๖ งานสวัสดิการสังคม ๑.๗ งานประชาสัมพันธ์ ๑.๘ งานส่งเสริมการท่องเที่ยว ๑.๙ งานป้องกันและบรรเทาสาธารณภัย ๑.๑๐ งานรักษาความสงบ	แก้ไขตามประกาศฯ
๒. กองคลัง ๒.๑ งานธุรการ ๒.๒ งานการเงินและบัญชี ๒.๓ งานพัสดุและทรัพย์สิน ๒.๔ งานพัฒนารายได้ ๒.๕ งานแผนที่ภาษีและทะเบียนทรัพย์สิน	๒. กองคลัง ๒.๑ งานบริหารงานทั่วไป ๒.๒ งานการเงินและบัญชี ๒.๓ งานพัสดุและทรัพย์สิน ๒.๔ งานพัฒนารายได้ ๒.๕ งานแผนที่ภาษีและทะเบียนทรัพย์สิน	แก้ไขตามประกาศฯ
๓. กองช่าง ๓.๑ งานธุรการ ๓.๒ งานควบคุมอาคารและผังเมือง ๓.๓ งานสาธารณสุขปโภค ๓.๔ งานจัดสถานที่และการไฟฟ้าสาธารณะ	๓. กองช่าง ๓.๑ งานบริหารงานทั่วไป ๓.๒ งานควบคุมอาคาร ๓.๓ งานผังเมือง ๓.๔ งานสาธารณสุขปโภค	แก้ไขตามประกาศฯ แก้ไขตามประกาศฯ แก้ไขตามประกาศฯ
๔. กองสาธารณสุขและสิ่งแวดล้อม ๔.๑ งานธุรการ ๔.๒ งานสุขาภิบาลและอนามัยสิ่งแวดล้อม ๔.๓ งานส่งเสริมสุขภาพ	๔. กองสาธารณสุขและสิ่งแวดล้อม ๔.๑ งานบริหารงานทั่วไป ๔.๒ งานรักษาความสะอาด ๔.๓ งานส่งเสริมสุขภาพ	แก้ไขตามประกาศฯ แก้ไขตามประกาศฯ

โครงสร้างตามแผนอัตรากำลังปัจจุบัน (พ.ศ. ๒๕๖๔ - ๒๕๖๖)	โครงสร้างตามแผนอัตรากำลังใหม่ (ปรับปรุงโครงสร้าง)	หมายเหตุ
๕. กองการศึกษา ๕.๑ งานธุรการ ๕.๒ งานบริหารการศึกษา ๕.๓ งานกิจกรรมเด็กและเยาวชน ๕.๔ งานส่งเสริมประเพณี ศิลปวัฒนธรรม	๕. กองการศึกษา ๕.๑ งานบริหารงานทั่วไป ๕.๒ งานบริหารการศึกษา ๕.๓ งานกิจกรรมเด็กและเยาวชน ๕.๔ งานส่งเสริมการศึกษา ศาสนา และวัฒนธรรม	แก้ไขตามประกาศฯ
	๖. หน่วยตรวจสอบภายใน - งานตรวจสอบภายใน	กำหนดเพิ่มตามประกาศฯ

๘.๒ การวิเคราะห์การกำหนดตำแหน่ง

เทศบาลตำบลหาดเจ้าสำราญ ได้วิเคราะห์การกำหนดตำแหน่งจากภารกิจ ปริมาณงานที่จะดำเนินการในแต่ละส่วนราชการในระยะเวลา ๓ ปีข้างหน้า ซึ่งเป็นการสะท้อนให้เห็นว่าปริมาณงานในแต่ละส่วนราชการมีเท่าใด เพื่อนำมาวิเคราะห์ว่าจะใช้ตำแหน่งประเภทใด สายงานใด จำนวนเท่าใด ในส่วนราชการนั้น จึงจะเหมาะสมกับภารกิจ ปริมาณงาน เพื่อให้คุ้มค่าต่อการใช้จ่ายงบประมาณของเทศบาล และเพื่อให้การบริหารงานของเทศบาลเป็นไปอย่างมีประสิทธิภาพ ประสิทธิผล โดยนำผลการวิเคราะห์ตำแหน่งมาบันทึกข้อมูลลงในกรอบอัตรากำลัง ๓ ปี ดังนี้

กรอบอัตรากำลัง ๓ ปี ประจำปีงบประมาณ พ.ศ. ๒๕๖๔ - ๒๕๖๖ (ฉบับปรับปรุงโครงสร้างฯ)

ส่วนราชการ	กรอบอัตรากำลังเดิม	กรอบอัตรากำลังตำแหน่งที่คาดว่าจะต้องใช้ในช่วงระยะเวลา ๓ ปี ข้างหน้า			อัตรากำลังคนเพิ่ม/ลด			หมายเหตุ
		๒๕๖๔	๒๕๖๕	๒๕๖๖	๒๕๖๔	๒๕๖๕	๒๕๖๖	
นักบริหารงานท้องถิ่น ระดับกลาง (ปลัดเทศบาล)	๑	๑	๑	๑	-	-	-	
นักบริหารงานท้องถิ่น ระดับต้น (รองปลัดเทศบาล)	๑	๑	๑	๑	-	-	-	กสณ. สรรหา
สำนักปลัดเทศบาล ๐๑								
นักบริหารงานทั่วไป ระดับต้น (หัวหน้าสำนักปลัดเทศบาล)	๑	๑	๑	๑	-	-	-	
นักจัดการงานทั่วไปปฏิบัติการ/ชำนาญการ	๑	๑	๑	๑	-	-	-	
นักทรัพยากรบุคคลปฏิบัติการ/ชำนาญการ	๒	๒	๒	๒	-	-	-	
นักวิเคราะห์นโยบายและแผนปฏิบัติการ/ชำนาญการ	๑	๑	๑	๑	-	-	-	
นักจัดการงานทะเบียนและบัตรปฏิบัติการ/ชำนาญการ	๑	๑	๑	๑	-	-	-	
นิติกรปฏิบัติการ/ชำนาญการ	๑	๑	๑	๑	-	-	-	
นักวิชาการคอมพิวเตอร์ปฏิบัติการ/ชำนาญการ	๑	๑	๑	๑	-	-	-	
นักประชาสัมพันธ์ปฏิบัติการ/ชำนาญการ	๑	๑	๑	๑	-	-	-	
นักพัฒนาการท่องเที่ยวปฏิบัติการ/ชำนาญการ	๑	๑	๑	๑	-	-	-	
นักพัฒนาชุมชนปฏิบัติการ/ชำนาญการ	๑	๑	๑	๑	-	-	-	
นักป้องกันและบรรเทาสาธารณภัยปฏิบัติการ/ชำนาญการ	๑	๑	๑	๑	-	-	-	
เจ้าพนักงานธุรการปฏิบัติงาน/ชำนาญงาน	๑	๑	๑	๑	-	-	-	
พนักงานจ้าง								
ผู้ช่วยเจ้าพนักงานธุรการ	๑	๑	๑	๑	-	-	-	
ผู้ช่วยเจ้าพนักงานประชาสัมพันธ์	๑	๑	๑	๑	-	-	-	
พนักงานขับรถยนต์ (ผู้มีทักษะ)	๑	๑	๑	๑	-	-	-	
พนักงานขับรถยนต์ (ผู้มีทักษะ)	๑	๑	๑	๑	-	-	-	
พนักงานขับรถยนต์	๑	๑	๑	๑	-	-	-	
พนักงานเทศกิจ	๑	๑	๑	๑	-	-	-	
พนักงานดับเพลิง	๗	๗	๗	๗	-	-	-	
นักการ	๑	๑	๑	๑	-	-	-	
คนงาน	๑	๑	๑	๑	-	-	-	
รวมของสำนักปลัดเทศบาล	๓๐	๓๐	๓๐	๓๐	-	-	-	

กรอบอัตรากำลัง ๓ ปี ประจำปีงบประมาณ พ.ศ. ๒๕๖๔ – ๒๕๖๖ (ฉบับปรับปรุงโครงสร้างฯ)

ส่วนราชการ	กรอบอัตรากำลังเดิม	กรอบอัตรากำลังตำแหน่งที่คาดว่าจะต้องใช้ในช่วงระยะเวลา ๓ ปี ข้างหน้า			อัตรากำลังคนเพิ่ม/ลด			หมายเหตุ
		๒๕๖๔	๒๕๖๕	๒๕๖๖	๒๕๖๔	๒๕๖๕	๒๕๖๖	
กองคลัง (๐๔)								
นักบริหารงานการคลัง ระดับต้น (ผู้อำนวยการกองคลัง)	๑	๑	๑	๑	-	-	-	
นักวิชาการเงินและบัญชีปฏิบัติการ/ชำนาญการ	๑	๑	๑	๑	-	-	-	
นักวิชาการจัดเก็บรายได้ปฏิบัติการ/ชำนาญการ	๑	๑	๑	๑	-	-	-	
เจ้าพนักงานพัสดุปฏิบัติงาน/ชำนาญงาน	๑	๑	๑	๑	-	-	-	
เจ้าพนักงานจัดเก็บรายได้ปฏิบัติงาน/ชำนาญงาน	๑	๑	๑	๑	-	-	-	
พนักงานจ้าง								
ผู้ช่วยนักวิชาการเงินและบัญชี	๑	๑	๑	๑	-	-	-	
ผู้ช่วยเจ้าพนักงานพัสดุ	๑	๑	๑	๑	-	-	-	
ผู้ช่วยเจ้าพนักงานธุรการ	๒	๒	๒	๒	-	-	-	
รวมกองคลัง	๙	๙	๙	๙	-	-	-	
กองช่าง (๐๕)								
นักบริหารงานช่าง ระดับต้น (ผู้อำนวยการกองช่าง)	๑	๑	๑	๑	-	-	-	กสธ.สรรหา
นายช่างโยธาปฏิบัติงาน/ชำนาญงาน	๓	๓	๓	๓	-	-	-	ว่าง ๑ อัตรา
พนักงานจ้าง								
ผู้ช่วยเจ้าพนักงานธุรการ	๒	๒	๒	๒	-	-	-	
ผู้ช่วยนายช่างโยธา	๒	๒	๒	๒	-	-	-	
ผู้ช่วยนายไฟฟ้า	๑	๑	๑	๑	-	-	-	
พนักงานขับเครื่องจักรกลขนาดกลาง	๑	๑	๑	๑	-	-	-	
คนงาน	๔	๔	๔	๔	-	-	-	
รวมกองช่าง	๑๔	๑๔	๑๔	๑๔	-	-	-	
กองสาธารณสุขและสิ่งแวดล้อม (๐๖)								
นักบริหารงานสาธารณสุข ระดับต้น (ผู้อำนวยการกองสาธารณสุขและสิ่งแวดล้อม)	๑	๑	๑	๑	-	-	-	กสธ.สรรหา
นักวิชาการสาธารณสุขปฏิบัติการ/ชำนาญการ	๑	๑	๑	๑	-	-	-	ว่าง
พนักงานจ้าง								
ผู้ช่วยเจ้าพนักงานธุรการ	๑	๑	๑	๑	-	-	-	
พนักงานขับรถยนต์	๒	๒	๒	๒	-	-	-	
คนงาน	๖	๖	๖	๖	-	-	-	
รวมกองสาธารณสุขและสิ่งแวดล้อม	๑๑	๑๑	๑๑	๑๑	-	-	-	

กรอบอัตรากำลัง ๓ ปี ประจำปีงบประมาณ พ.ศ. ๒๕๖๔ – ๒๕๖๖ (ฉบับปรับปรุงโครงสร้างฯ)

ส่วนราชการ	กรอบอัตรากำลังเดิม	กรอบอัตราตำแหน่งที่คาดว่าจะต้องใช้ในช่วงระยะเวลา ๓ ปี ข้างหน้า			อัตรากำลังคนเพิ่ม/ลด			หมายเหตุ
		๒๕๖๔	๒๕๖๕	๒๕๖๖	๒๕๖๔	๒๕๖๕	๒๕๖๖	
กองการศึกษา (๐๘)								
นักบริหารการศึกษา ระดับต้น (ผู้อำนวยการกองการศึกษาฯ)	๑	๑	๑	๑	-	-	-	
นักวิชาการศึกษาปฏิบัติการ/ชำนาญการ	๑	๑	๑	๑	-	-	-	
พนักงานครูเทศบาล								
ครู	๒	๒	๒	๒	-	-	-	
พนักงานจ้าง								
ผู้ช่วยครูผู้ดูแลเด็ก	๑	๑	๑	๑	-	-	-	
ผู้ดูแลเด็ก (ผู้มีทักษะ)	๑	๑	๑	๑	-	-	-	
ผู้ช่วยเจ้าพนักงานธุรการ	๑	๑	๑	๑	-	-	-	
รวมกองการศึกษา	๗	๗	๗	๗	-	-	-	
หน่วยตรวจสอบภายใน								
นักวิชาการตรวจสอบภายในปฏิบัติการ/ชำนาญการ	-	๑	๑	๑	+๑	-	-	กำหนดเพิ่ม
รวมทั้งสิ้น	๗๓	๗๔	๗๔	๗๔	+๑	-	-	

๙. ภาวะค่าใช้จ่ายเกี่ยวกับเงินเดือนและประโยชน์ตอบแทนอื่น (ปรับปรุงโครงสร้าง)

เทศบาลตำบลหาดเจ้าสำราญ อำเภอเมืองเพชรบุรี จังหวัดเพชรบุรี

ที่	ชื่อสายงาน	ระดับตำแหน่ง	จำนวนทั้งหมด	จำนวนที่มีอยู่ปัจจุบัน			อัตราตำแหน่งที่คาดว่าจะต้องใช้ในวงระยะเวลา ๓ ปีข้างหน้า			อัตรากำลังคนเพิ่ม/ลด			ภาวะค่าใช้จ่ายที่เพิ่มขึ้น (๒)			ค่าใช้จ่ายรวม (๓)			หมายเหตุ	
				จำนวน (คน)	เงินเดือน (๑)	เงินประจำตำแหน่ง (๒)	๒๕๖๔	๒๕๖๕	๒๕๖๖	๒๕๖๔	๒๕๖๕	๒๕๖๖	๒๕๖๔	๒๕๖๕	๒๕๖๖	๒๕๖๔	๒๕๖๕	๒๕๖๖		
๑	ปลัดเทศบาล (นักบริหารงานท้องถิ่น)	กลาง	๑	๑	๕๙๗,๙๖๐	๑๖๘,๐๐๐	๑	๑	๑	-	-	-	๑๙,๖๘๐	๑๙,๖๘๐	๑๙,๕๖๐	๗๓๕,๗๒๐	๗๘๕,๖๔๐	๘๐๕,๒๐๐	๔๙,๘๓๐	
๒	รองปลัดเทศบาล (นักบริหารงานท้องถิ่น)	ต้น	๑	-	๓๙๓,๖๐๐	๔๒,๐๐๐	๑	๑	๑	-	-	-	๑๕,๐๖๐	๑๕,๐๖๐	๑๕,๐๖๐	๔๕๐,๖๖๐	๔๖๕,๗๒๐	๔๘๐,๗๘๐	ว่าง	
๓	หัวหน้าสำนักงานปลัดเทศบาล (นักบริหารงานทั่วไป)	ต้น	๑	๑	๓๕๖,๑๖๐	๔๒,๐๐๐	๑	๑	๑	-	-	-	๑๒,๑๒๐	๑๓,๓๒๐	๑๓,๐๘๐	๓๖๕,๗๖๐	๔๑๑,๔๘๐	๔๒๕,๕๖๐	๒๙,๖๘๐	
๔	นักจัดการงานทั่วไป	ปก.	๑	๑	๒๗๕,๗๖๐	๐	๑	๑	๑	-	-	-	๘,๗๖๐	๘,๗๖๐	๙,๒๔๐	๒๕๘,๐๐๐	๒๘๔,๕๒๐	๒๙๓,๗๖๐	๒๒,๘๘๐	
๕	นักทรัพยากรบุคคล	ชก.	๑	๑	๓๘๒,๕๖๐	๐	๑	๑	๑	-	-	-	๑๓,๔๔๐	๑๓,๔๔๐	๑๓,๓๒๐	๓๕๖,๑๖๐	๓๖๖,๐๐๐	๔๐๙,๓๒๐	๓๑,๘๘๐	
๖	นักทรัพยากรบุคคล	ปก.	๑	๑	๒๑๘,๔๐๐	๐	๑	๑	๑	-	-	-	๘,๖๔๐	๗,๖๘๐	๗,๖๘๐	๒๐๓,๒๘๐	๒๒๖,๐๘๐	๒๓๓,๗๖๐	๑๘,๒๐๐	
๗	นักวิเคราะห์นโยบายและแผน	ชก.	๑	๑	๓๘๘,๔๐๐	๐	๑	๑	๑	-	-	-	๑๓,๔๔๐	๑๓,๓๒๐	๑๓,๔๔๐	๓๕๖,๑๖๐	๔๐๒,๗๒๐	๔๑๖,๑๖๐	๓๒,๔๕๐	
๘	นักจัดการงานทะเบียนและบัตร	ปก.	๑	๑	๒๙๓,๘๘๐	๐	๑	๑	๑	-	-	-	๘,๖๔๐	๑๑,๗๖๐	๑๑,๘๘๐	๒๗๑,๒๐๐	๓๐๕,๖๔๐	๓๑๗,๕๒๐	๒๔,๘๙๐	
๙	นิติกร	ปก.	๑	๑	๒๑๘,๔๐๐	๐	๑	๑	๑	-	-	-	๘,๖๔๐	๗,๖๘๐	๗,๖๘๐	๒๐๓,๒๘๐	๒๒๖,๐๘๐	๒๓๓,๗๖๐	๑๘,๒๐๐	
๑๐	นักวิชาการคอมพิวเตอร์	ปก.	๑	๑	๓๔๔,๒๘๐	๐	๑	๑	๑	-	-	-	๑๐,๐๘๐	๑๐,๕๖๐	๑,๓๒๐	๓๒๓,๐๔๐	๓๕๔,๘๔๐	๓๕๖,๑๖๐	๒๘,๖๘๐	
๑๑	นักประชาสัมพันธ์	ชก.	๑	๑	๓๑๑,๖๔๐	๐	๑	๑	๑	-	-	-	๑๑,๑๖๐	๑๒,๑๒๐	๑๒,๖๐๐	๒๘๘,๑๒๐	๓๒๓,๗๖๐	๓๓๖,๓๖๐	๒๕,๙๗๐	
๑๒	นักพัฒนาการท่องเที่ยว	ปก.	๑	๑	๒๗๕,๗๖๐	๐	๑	๑	๑	-	-	-	๘,๗๖๐	๘,๗๖๐	๙,๒๔๐	๒๕๘,๐๐๐	๒๘๔,๕๒๐	๒๙๓,๗๖๐	๒๒,๘๘๐	
๑๓	นักพัฒนาชุมชน	ชก.	๑	๑	๓๕๖,๑๖๐	๐	๑	๑	๑	-	-	-	๑๒,๒๔๐	๑๓,๓๒๐	๑๓,๐๘๐	๓๒๙,๗๖๐	๓๖๙,๔๘๐	๓๘๒,๕๖๐	๒๙,๖๘๐	
๑๔	นักป้องกันและบรรเทาสาธารณภัย	ปก.	๑	๑	๒๘๔,๕๒๐	๐	๑	๑	๑	-	-	-	๘,๗๖๐	๙,๒๔๐	๙,๔๘๐	๒๖๖,๗๖๐	๒๙๓,๗๖๐	๓๐๓,๒๔๐	๒๓,๗๑๐	
๑๕	เจ้าพนักงานธุรการ	ปง.	๑	๑	๑๘๑,๖๘๐	๐	๑	๑	๑	-	-	-	๖,๓๖๐	๖,๙๖๐	๗,๔๔๐	๑๖๘,๓๖๐	๑๘๘,๖๔๐	๑๙๖,๐๘๐	๑๕,๑๔๐	
	<u>พนักงานจ้าง</u>																			
๑๖	ผู้ช่วยเจ้าพนักงานธุรการ	-	๑	๑	๑๕๕,๔๐๐	๐	๑	๑	๑	-	-	-	๕,๗๖๐	๖,๒๔๐	๖,๔๘๐	๑๔๙,๔๐๐	๑๖๑,๖๔๐	๑๖๘,๑๒๐	๑๒,๙๕๐	
๑๗	ผู้ช่วยเจ้าพนักงานประชาสัมพันธ์	-	๑	๑	๑๗๔,๓๖๐	๐	๑	๑	๑	-	-	-	๖,๔๘๐	๗,๐๘๐	๗,๓๒๐	๑๖๘,๓๖๐	๑๘๑,๔๔๐	๑๘๘,๗๖๐	๑๔,๕๓๐	

๙. ภาวะค่าใช้จ่ายเกี่ยวกับเงินเดือนและประโยชน์ตอบแทนอื่น (ปรับปรุงโครงสร้าง)

เทศบาลตำบลหาดเจ้าสำราญ อำเภอเมืองเพชรบุรี จังหวัดเพชรบุรี

ที่	ชื่อสายงาน	ระดับตำแหน่ง	จำนวนทั้งหมด	จำนวนที่มีอยู่ปัจจุบัน			อัตราตำแหน่งที่คาดว่าจะต้องใช้ในช่วงระยะเวลา ๓ ปีข้างหน้า			อัตรากำลังคนเพิ่ม/ลด			ภาวะค่าใช้จ่ายที่เพิ่มขึ้น (๒)			ค่าใช้จ่ายรวม (๓)			หมายเหตุ
				จำนวน (คน)	เงินเดือน (๑)	เงินประจำตำแหน่ง (๒)	๒๕๖๔	๒๕๖๕	๒๕๖๖	๒๕๖๔	๒๕๖๕	๒๕๖๖	๒๕๖๔	๒๕๖๕	๒๕๖๖	๒๕๖๔	๒๕๖๕	๒๕๖๖	
๑๘	พนักงานขับรถยนต์	-	๑	๑	๑๗๔,๑๒๐	๐	๑	๑	๑	-	-	-	๖,๔๘๐	๖,๙๖๐	๗,๓๒๐	๑๖๘,๑๒๐	๑๘๑,๐๘๐	๑๘๘,๔๐๐	๑๔,๕๑๐
๑๙	พนักงานขับเรือยนต์	-	๑	๑	๑๒๕,๒๘๐	๐	๑	๑	๑	-	-	-	๔,๖๘๐	๕,๐๔๐	๕,๒๘๐	๑๒๑,๔๔๐	๑๓๐,๓๒๐	๑๓๕,๖๐๐	๑๐,๔๔๐
๒๐	พนักงานขับรถยนต์	-	๑	๑	๑๐๘,๐๐๐	๐	๑	๑	๑	-	-	-	๐	๐	๐	๑๐๘,๐๐๐	๑๐๘,๐๐๐	๑๐๘,๐๐๐	๙,๐๐๐
๒๑	พนักงานเทคนิค	-	๑	๑	๑๐๘,๐๐๐	๐	๑	๑	๑	-	-	-	๐	๐	๐	๑๐๘,๐๐๐	๑๐๘,๐๐๐	๑๐๘,๐๐๐	๙,๐๐๐
๒๒	พนักงานดับเพลิง	-	๗	๗	๑๐๘,๐๐๐	๐	๗	๗	๗	-	-	-	๐	๐	๐	๗๕๖,๐๐๐	๗๕๖,๐๐๐	๗๕๖,๐๐๐	๙,๐๐๐
๒๓	นักการ	-	๑	๑	๑๐๘,๐๐๐	๐	๑	๑	๑	-	-	-	๐	๐	๐	๑๐๘,๐๐๐	๑๐๘,๐๐๐	๑๐๘,๐๐๐	๙,๐๐๐
๒๔	คนงาน	-	๑	๑	๑๐๘,๐๐๐	๐	๑	๑	๑	-	-	-	๑๐๘,๐๐๐	๐	๐	๑๐๘,๐๐๐	๑๐๘,๐๐๐	๑๐๘,๐๐๐	๙,๐๐๐
	รวม		๓๐	๒๙	๖,๐๔๙,๓๒๐	๒๕๒,๐๐๐	๓๐	๓๐	๓๐	๐	๐	๐	๒๙๗,๑๘๐	๑๙๖,๙๘๐	๑๙๐,๕๐๐	๖,๖๒๙,๕๘๐	๗,๑๖๑,๓๖๐	๗,๓๕๑,๘๖๐	
๒๕	กองคลัง (๐๔)																		
๒๕	ผู้อำนวยการกองคลัง (นักบริหารงานการคลัง)	ต้น	๑	๑	๓๖๒,๖๔๐	๔๒,๐๐๐	๑	๑	๑	-	-	-	๑๒,๒๔๐	๑๓,๔๔๐	๑๓,๓๒๐	๓๗๑,๗๖๐	๔๑๘,๐๘๐	๔๓๑,๔๐๐	๓๐,๒๒๐
๒๖	นักวิชาการเงินและบัญชี	ชก.	๑	๑	๓๑๗,๕๒๐	๐	๑	๑	๑	-	-	-	๑๑,๒๘๐	๑๒,๒๔๐	๑๒,๙๖๐	๒๙๓,๘๘๐	๓๒๙,๗๖๐	๓๔๒,๗๒๐	๒๖,๔๖๐
๒๗	นักวิชาการจัดเก็บรายได้	ปก.	๑	๑	๒๘๙,๐๘๐	๐	๑	๑	๑	-	-	-	๘,๖๔๐	๙,๓๖๐	๙,๖๐๐	๒๗๑,๒๐๐	๒๙๘,๔๔๐	๓๐๘,๐๔๐	๒๔,๐๙๐
๒๘	เจ้าพนักงานพัสดุ	ชง.	๑	๑	๓๔๖,๕๖๐	๐	๑	๑	๑	-	-	-	๑๐,๙๒๐	๑๑,๑๖๐	๑๑,๕๒๐	๓๓๕,๓๖๐	๓๕๗,๗๒๐	๓๖๙,๒๔๐	๒๘,๘๘๐
๒๙	เจ้าพนักงานจัดเก็บรายได้ พนักงานจ้าง	ปง.	๑	๑	๒๒๕,๔๘๐	๐	๑	๑	๑	-	-	-	๗,๓๒๐	๗,๔๔๐	๗,๕๖๐	๒๑๐,๘๘๐	๒๓๒,๙๒๐	๒๔๐,๔๘๐	๑๘,๗๙๐
๓๐	ผู้ช่วยนักวิชาการเงินและบัญชี	-	๑	๑	๒๕๑,๒๘๐	๐	๑	๑	๑	-	-	-	๙,๓๖๐	๑๐,๐๘๐	๑๐,๕๖๐	๒๔๒,๗๖๐	๒๕๒,๘๘๐	๒๖๓,๔๐๐	๒๐,๙๔๐
๓๑	ผู้ช่วยเจ้าพนักงานพัสดุ	-	๑	๑	๑๑๖,๗๖๐	๐	๑	๑	๑	-	-	-	๐	๔,๖๘๐	๔,๙๒๐	๑๓๘,๐๐๐	๑๔๒,๖๘๐	๑๔๗,๖๐๐	๙,๗๓๐
๓๒	ผู้ช่วยเจ้าพนักงานธุรการ	-	๑	๑	๑๗๗,๗๒๐	๐	๑	๑	๑	-	-	-	๖,๖๐๐	๗,๒๐๐	๗,๔๔๐	๑๗๑,๗๒๐	๑๗๘,๙๒๐	๑๘๖,๓๖๐	๑๔,๘๑๐
๓๓	ผู้ช่วยเจ้าพนักงานธุรการ	-	๑	๑	๑๕๕,๓๒๐	๐	๑	๑	๑	-	-	-	๕,๗๖๐	๖,๒๔๐	๖,๔๘๐	๑๔๙,๓๒๐	๑๕๕,๕๖๐	๑๖๑,๐๔๐	๑๒,๘๖๐
	รวม		๙	๙	๒,๒๔๑,๓๖๐	๔๒,๐๐๐	๙	๙	๙	๐	๐	๐	๗๒,๑๒๐	๘๑,๘๘๐	๘๔,๓๖๐	๒,๑๗๒,๘๔๐	๒,๒๖๕,๙๒๐	๒,๔๕๐,๒๘๐	

๙. ภาระค่าใช้จ่ายเกี่ยวกับเงินเดือนและประโยชน์ตอบแทนอื่น (ปรับปรุงโครงสร้าง)

เทศบาลตำบลหาดเจ้าสำราญ อำเภอเมืองเพชรบุรี จังหวัดเพชรบุรี

ที่	ชื่อสายงาน	ระดับ ตำแหน่ง	จำนวน ทั้งหมด	จำนวนที่มีอยู่ปัจจุบัน			อัตราตำแหน่งที่คาดว่าจะ ต้องใช้ในวง ระยะเวลา ๓ ปีข้างหน้า			อัตรากำลังคน เพิ่ม/ลด			ภาระค่าใช้จ่าย ที่เพิ่มขึ้น (๒)			ค่าใช้จ่ายรวม (๓)			หมายเหตุ
				จำนวน (คน)	เงินเดือน (๑)	เงินประจำ ตำแหน่ง (๒)	๒๕๖๔	๒๕๖๕	๒๕๖๖	๒๕๖๔	๒๕๖๕	๒๕๖๖	๒๕๖๔	๒๕๖๕	๒๕๖๖	๒๕๖๔	๒๕๖๕	๒๕๖๖	
กองช่าง (๐๕)																			
๓๔	ผู้อำนวยการกองช่าง (นักบริหารงานช่าง)	ต้น	๑	-	๓๙๓,๖๐๐	๔๒,๐๐๐	๑	๑	๑	-	-	-	๑๓,๖๒๐	๑๓,๖๒๐	๑๓,๖๒๐	๔๔๙,๒๒๐	๔๖๒,๘๔๐	๔๗๖,๔๖๐	ว่าง
๓๕	นายช่างโยธา	ปจ./ชง.	๑	-	๒๙๗,๙๐๐	๐	๑	๑	๑	-	-	-	๙,๗๒๐	๙,๗๒๐	๙,๗๒๐	๓๐๗,๖๒๐	๓๑๗,๓๔๐	๓๒๗,๐๖๐	ว่าง
๓๖	นายช่างโยธา	ชง.	๑	๑	๓๒๙,๘๘๐	๐	๑	๑	๑	-	-	-	๑๑,๑๖๐	๑๑,๒๘๐	๑๐,๙๒๐	๓๐๗,๙๒๐	๓๑๑,๑๖๐	๓๕๒,๐๘๐	๒๗,๔๙๐
๓๗	นายช่างโยธา	ชง.	๑	๑	๒๓๙,๖๔๐	๐	๑	๑	๑	-	-	-	๙,๐๐๐	๙,๗๒๐	๑๐,๐๘๐	๒๒๑,๒๘๐	๒๔๙,๓๖๐	๒๕๙,๔๔๐	๑๙,๙๗๐
พนักงานจ้าง																			
๓๘	ผู้ช่วยเจ้าพนักงานธุรการ	-	๑	๑	๑๖๔,๒๘๐	๐	๑	๑	๑	-	-	-	๖,๖๐๐	๖,๖๐๐	๖,๘๔๐	๑๗๑,๒๔๐	๑๗๐,๘๘๐	๑๗๗,๗๒๐	๑๓,๖๙๐
๓๙	ผู้ช่วยเจ้าพนักงานธุรการ	-	๑	๑	๑๗๘,๐๘๐	๐	๑	๑	๑	-	-	-	๖,๓๖๐	๗,๒๐๐	๗,๔๔๐	๑๖๕,๐๐๐	๑๘๕,๒๘๐	๑๙๒,๗๒๐	๑๔,๘๔๐
๔๐	ผู้ช่วยนายช่างโยธา	-	๑	๑	๑๖๑,๐๔๐	๐	๑	๑	๑	-	-	-	๖,๒๔๐	๖,๔๘๐	๖,๗๒๐	๑๖๑,๗๖๐	๑๖๗,๕๒๐	๑๗๔,๒๔๐	๑๓,๔๒๐
๔๑	ผู้ช่วยนายช่างโยธา	-	๑	-	๑๓๖,๘๐๐	๐	๑	๑	๑	-	-	-	๐	๕,๕๒๐	๕,๗๖๐	๑๓๘,๐๐๐	๑๔๒,๓๒๐	๑๔๘,๐๘๐	๑๑,๔๐๐
๔๒	ผู้ช่วยนายช่างไฟฟ้า	-	๑	๑	๑๘๖,๙๖๐	๐	๑	๑	๑	-	-	-	๖,๙๖๐	๗,๕๖๐	๗,๘๐๐	๑๗๙,๗๖๐	๑๙๔,๕๒๐	๒๐๒,๓๒๐	๑๕,๕๘๐
๔๓	พนักงานขับเครื่องจักรกลขนาดกลาง	-	๑	๑	๑๓๐,๙๒๐	๐	๑	๑	๑	-	-	-	๔,๙๒๐	๕,๒๘๐	๕,๕๒๐	๑๒๖,๔๘๐	๑๓๖,๒๐๐	๑๔๑,๗๒๐	๑๐,๙๑๐
๔๔	คนงาน	-	๔	๔	๔๓๒,๐๐๐	๐	๔	๔	๔	-	-	-	-	-	-	๔๓๒,๐๐๐	๔๓๒,๐๐๐	๔๓๒,๐๐๐	๙,๐๐๐
รวม			๑๔	๑๑	๒,๖๕๑,๑๐๐	๔๒,๐๐๐	๑๔	๑๔	๑๔	๐	๐	๐	๗๔,๕๘๐	๘๒,๙๘๐	๘๔,๔๒๐	๒,๖๖๐,๒๘๐	๒,๗๙๙,๕๒๐	๒,๘๘๓,๘๔๐	
กองสาธารณสุขและสิ่งแวดล้อม (๐๖)																			
๔๕	ผู้อำนวยการกองสาธารณสุข (นักบริหารงานสาธารณสุข)	ต้น	๑	-	๓๙๓,๖๐๐	๔๒,๐๐๐	๑	๑	๑	-	-	-	๑๓,๖๒๐	๑๓,๖๒๐	๑๓,๖๒๐	๔๔๙,๒๒๐	๔๖๒,๘๔๐	๔๗๖,๔๖๐	ว่าง
๔๖	นักวิชาการสาธารณสุข	ปก./ชก.	๑	-	๓๕๕,๓๒๐	๐	๑	๑	๑	-	-	-	๓๕๕,๓๒๐	๑๒,๐๐๐	๑๒,๐๐๐	๓๕๕,๓๒๐	๓๖๗,๓๒๐	๓๗๙,๓๒๐	ว่าง

๙. ภาระค่าใช้จ่ายเกี่ยวกับเงินเดือนและประโยชน์ตอบแทนอื่น (ปรับปรุงโครงสร้าง)

เทศบาลตำบลหาดเจ้าสำราญ อำเภอเมืองเพชรบุรี จังหวัดเพชรบุรี

ที่	ชื่อสายงาน	ระดับ ตำแหน่ง	จำนวน ทั้งหมด	จำนวนที่มีอยู่ปัจจุบัน			อัตราตำแหน่งที่คาดว่าจะ ต้องใช้ในช่วง ระยะเวลา ๓ ปีข้างหน้า			อัตรากำลังคน เพิ่ม/ลด			ภาระค่าใช้จ่าย ที่เพิ่มขึ้น (๒)			ค่าใช้จ่ายรวม (๓)			หมายเหตุ
				จำนวน (คน)	เงินเดือน (๑)	เงินประจำ ตำแหน่ง (๒)	๒๕๖๔	๒๕๖๕	๒๕๖๖	๒๕๖๔	๒๕๖๕	๒๕๖๖	๒๕๖๔	๒๕๖๕	๒๕๖๖	๒๕๖๔	๒๕๖๕	๒๕๖๖	
๔๗	พนักงานจ้าง ผู้ช่วยเจ้าพนักงานธุรการ	-	๑	๑	๑๕๓,๖๐๐	๐	๑	๑	๑	-	-	-	๕,๗๖๐	๖,๒๔๐	๖,๔๘๐	๑๔๘,๓๒๐	๑๕๙,๘๔๐	๑๖๖,๓๒๐	๑๒,๘๐๐
๔๘	พนักงานขับรถยนต์	-	๒	๒	๒๑๖,๐๐๐	๐	๒	๒	๒	-	-	-	-	-	-	๒๑๖,๐๐๐	๒๑๖,๐๐๐	๒๑๖,๐๐๐	๙,๐๐๐
๔๙	คนงาน	-	๖	๖	๖๔๘,๐๐๐	๐	๖	๖	๖	-	-	-	-	-	-	๖๔๘,๐๐๐	๖๔๘,๐๐๐	๖๔๘,๐๐๐	๙,๐๐๐
	รวม		๑๑	๙	๑,๗๖๖,๕๒๐	๔๒,๐๐๐	๑๑	๑๑	๑๑	๐	๐	๐	๓๗๔,๗๖๐	๓๑,๘๖๐	๓๒,๑๐๐	๑,๘๑๖,๘๖๐	๑,๘๕๔,๐๐๐	๑,๘๘๖,๑๐๐	
๕๐	กองการศึกษา (๐๘) ผู้อำนวยการกองการศึกษา (นักบริหารการศึกษา)	ต้น	๑	๑	๔๑๖,๑๖๐	๔๒,๐๐๐	๑	๑	๑	-	-	-	๑๓,๓๒๐	๑๓,๐๘๐	๑๓,๐๘๐	๔๓๓,๕๐๐	๔๗๑,๒๔๐	๔๘๔,๓๒๐	๓๔,๖๘๐
๕๑	นักวิชาการศึกษา	ปก.	๑	๑	๒๒๙,๙๒๐	๐	๑	๑	๑	-	-	-	๗,๐๘๐	๗,๖๘๐	๗,๖๘๐	๒๑๔,๕๖๐	๒๓๗,๖๐๐	๒๔๕,๒๘๐	๑๙,๑๖๐
๕๒	พนักงานจ้าง ผู้ช่วยเจ้าพนักงานธุรการ	-	๑	๑	๑๗๑,๐๐๐	๐	๑	๑	๑	-	-	-	๖,๒๔๐	๖,๘๔๐	๗,๒๐๐	๑๕๙,๖๐๐	๑๗๗,๘๔๐	๑๘๕,๐๔๐	๑๔,๒๕๐
๕๓	ศูนย์พัฒนาเด็กเล็กหาดเจ้าสำราญ ครู	-	๑	๑	-	-	๑	๑	๑	-	-	-	-	-	-	-	-	-	จ่ายจากเงิน อุดหนุน
๕๔	ผู้ดูแลเด็ก (ผู้มีทักษะ)	-	๑	๑	-	-	๑	๑	๑	-	-	-	-	-	-	-	-	-	
๕๕	ผู้ช่วยครูผู้ดูแลเด็ก	-	๑	๑	๑๘๐,๐๐๐	-	๑	๑	๑	-	-	-	๑๘๐,๐๐๐	๗,๒๐๐	๗,๕๖๐	๑๘๐,๐๐๐	๑๘๗,๒๐๐	๑๙๔,๗๖๐	๑๕,๐๐๐
๕๖	ศูนย์พัฒนาเด็กเล็กบ้านบางทะเล ครู	-	๑	๑	-	-	๑	๑	๑	-	-	-	-	-	-	-	-	-	จ่ายจากเงินอุดหนุน
	รวม		๗	๗	๙๙๗,๐๘๐	๔๒,๐๐๐	๗	๗	๗	๐	๐	๐	๒๐๖,๖๔๐	๓๔,๘๐๐	๓๕,๕๒๐	๙๘๕,๕๖๐	๑,๐๗๓,๘๘๐	๑,๑๐๙,๔๐๐	

๙. ภาระค่าใช้จ่ายเกี่ยวกับเงินเดือนและประโยชน์ตอบแทนอื่น (ปรับปรุงโครงสร้าง)

เทศบาลตำบลหาดเจ้าสำราญ อำเภอเมืองเพชรบุรี จังหวัดเพชรบุรี

ที่	ชื่อสายงาน	ระดับตำแหน่ง	จำนวนทั้งหมด	จำนวนที่มีอยู่ปัจจุบัน			อัตราตำแหน่งที่คาดว่าจะต้องใช้ในวงระยะเวลา ๓ ปีข้างหน้า			อัตรากำลังคนเพิ่ม/ลด			ภาระค่าใช้จ่ายที่เพิ่มขึ้น (๒)			ค่าใช้จ่ายรวม (๓)			หมายเหตุ
				จำนวน (คน)	เงินเดือน (๑)	เงินประจำตำแหน่ง (๒)	๒๕๖๔	๒๕๖๕	๒๕๖๖	๒๕๖๔	๒๕๖๕	๒๕๖๖	๒๕๖๔	๒๕๖๕	๒๕๖๖	๒๕๖๔	๒๕๖๕	๒๕๖๖	
๕๗	หน่วยตรวจสอบภายใน นักวิชาการตรวจสอบภายใน	ปก./ชก.	๑	-	๐	๐	-	๑	๑	-	+๑	-	๐	๓๕๕,๓๒๐	๑๒,๐๐๐	๐	๓๕๕,๓๒๐	๓๖๗,๓๒๐	กำหนดเพิ่ม
				๐			๐	๑	๑	๐	๑	๑	๐	๓๕๕,๓๒๐	๑๒,๐๐๐	๐	๓๕๕,๓๒๐	๓๖๗,๓๒๐	
	รวมทั้งสิ้น (๔)		๗๑	๖๕	๑๓,๗๐๕,๓๘๐	๔๒๐,๐๐๐	๗๑	๗๒	๗๒	+๑	๐	๐	๑,๐๒๕,๒๒๐	๗๘๓,๗๘๐	๔๓๘,๙๐๐	๑๔,๒๖๕,๑๒๐	๑๕,๖๐๙,๙๐๐	๑๖,๐๔๘,๘๐๐	
	ประมาณการประโยชน์ตอบแทนอื่นไม่เกิน ๑๕%																๒,๑๓๙,๗๖๘	๒,๓๔๑,๔๘๕	๒,๔๐๗,๓๒๐
	รวมเป็นค่าใช้จ่ายบุคคลทั้งสิ้น																๑๖,๔๐๔,๘๘๘	๑๗,๙๕๑,๓๘๕	๑๘,๔๕๖,๑๒๐
	คิดร้อยละ ๔๐ ของงบประมาณรายจ่ายประจำปี																๓๔,๕๘๘	๓๘,๒๒๑	๓๗,๔๒๒

เทศบาลตั้งงบประมาณรายจ่ายประจำปี ๒๕๖๔

๔๗,๕๗๕,๐๐๐

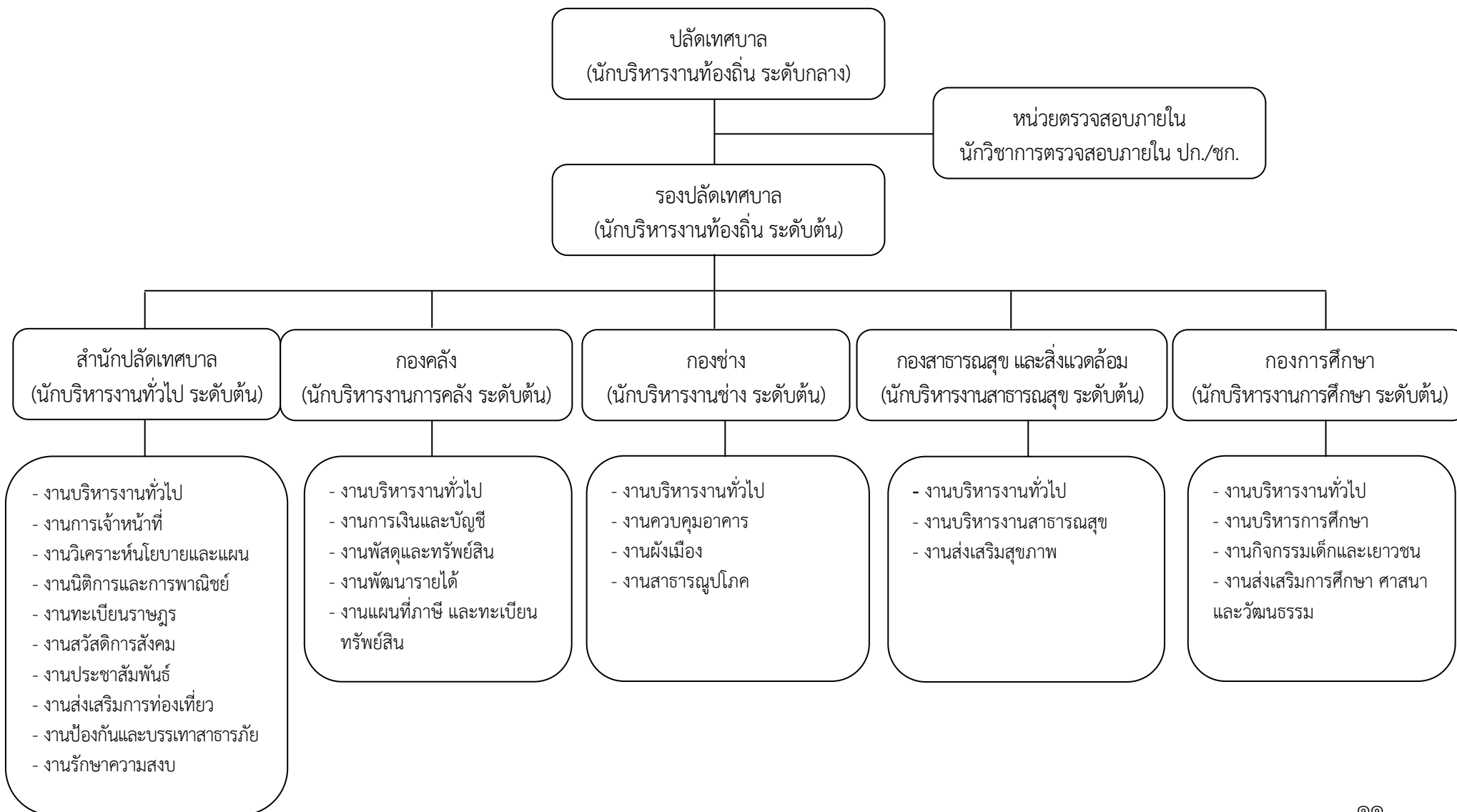
เทศบาลตั้งงบประมาณรายจ่ายประจำปี ๒๕๖๕

๔๖,๙๗๙,๐๐๐

ฐานการคำนวณประมาณการงบประมาณรายจ่ายประจำปี ๒๕๖๖ ให้ประมาณการเพิ่มขึ้นร้อยละ ๕ ของงบประมาณรายจ่ายประจำปี ๒๕๖๕

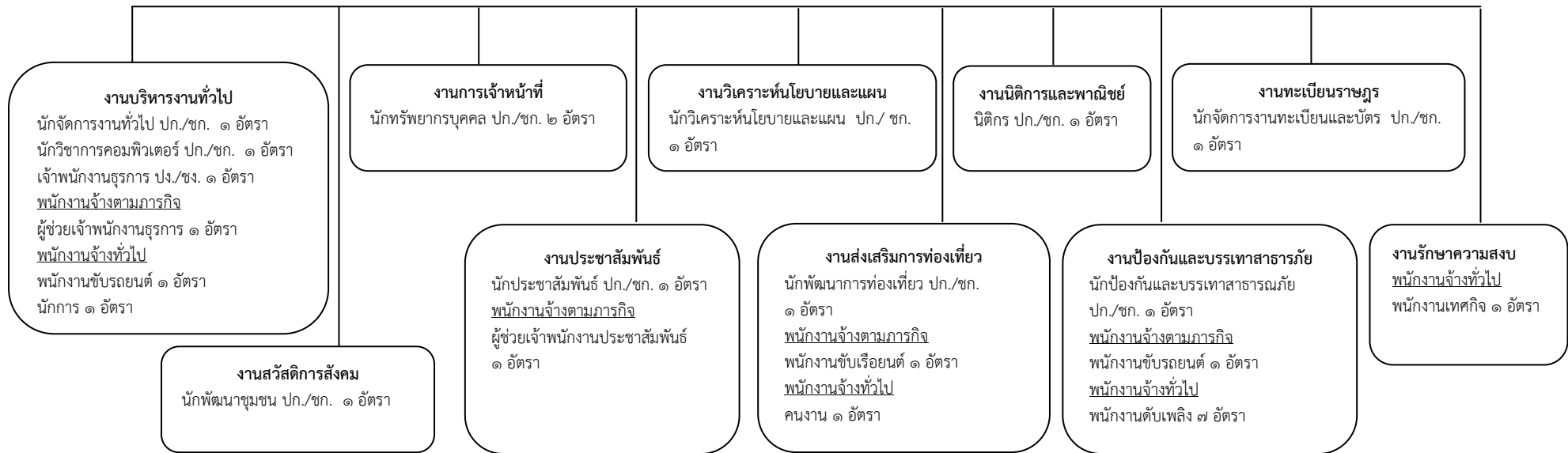
๔๙,๓๒๗,๙๕๐

10. แผนภูมิโครงสร้างการแบ่งส่วนราชการตามแผนอัตรากำลัง 3 ปี (ปรับปรุงโครงสร้าง)



สำนักปลัดเทศบาล

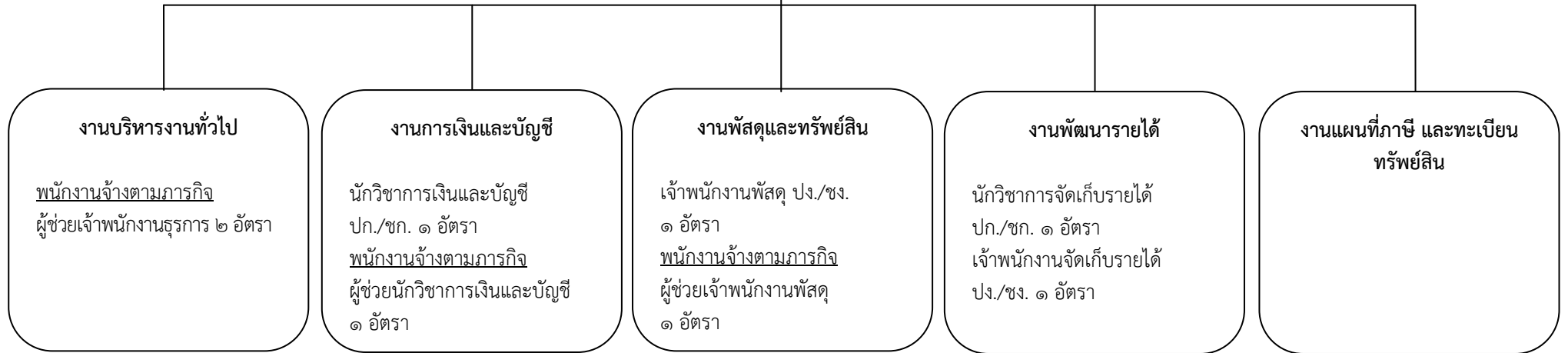
หัวหน้าสำนักปลัดเทศบาล
(นักบริหารงานทั่วไป ระดับต้น)
๑ อัตรา



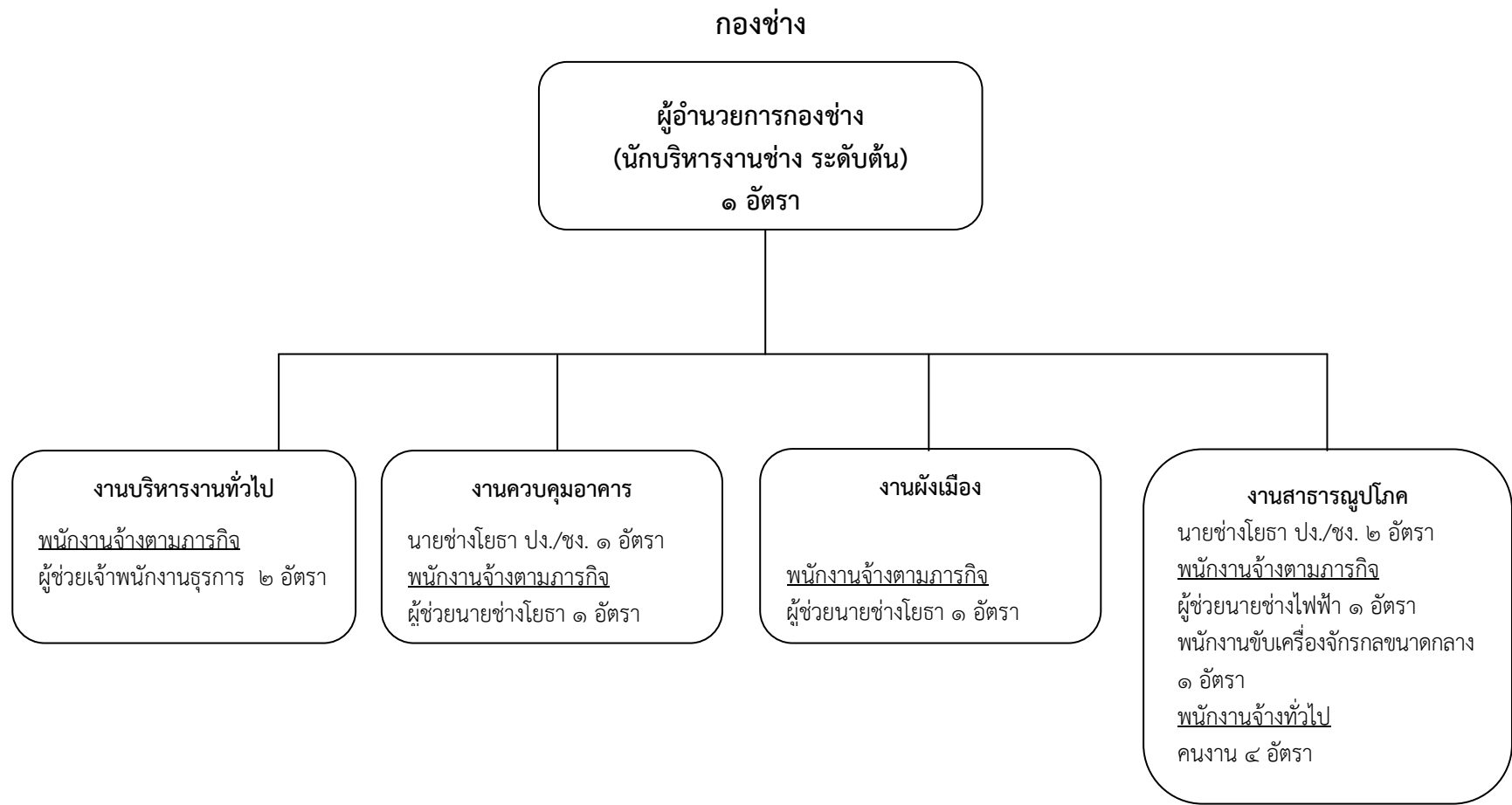
ประเภท	พนักงานเทศบาล	ลูกจ้างประจำ	พนักงานจ้างตามภารกิจ	พนักงานจ้างทั่วไป	รวม
จำนวน	๑๓ อัตรา	-	๔ อัตรา	๑๑ อัตรา	๒๘ อัตรา

กองคลัง

ผู้อำนวยการกองคลัง
(นักบริหารงานการคลัง ระดับต้น)
๑ อัตรา



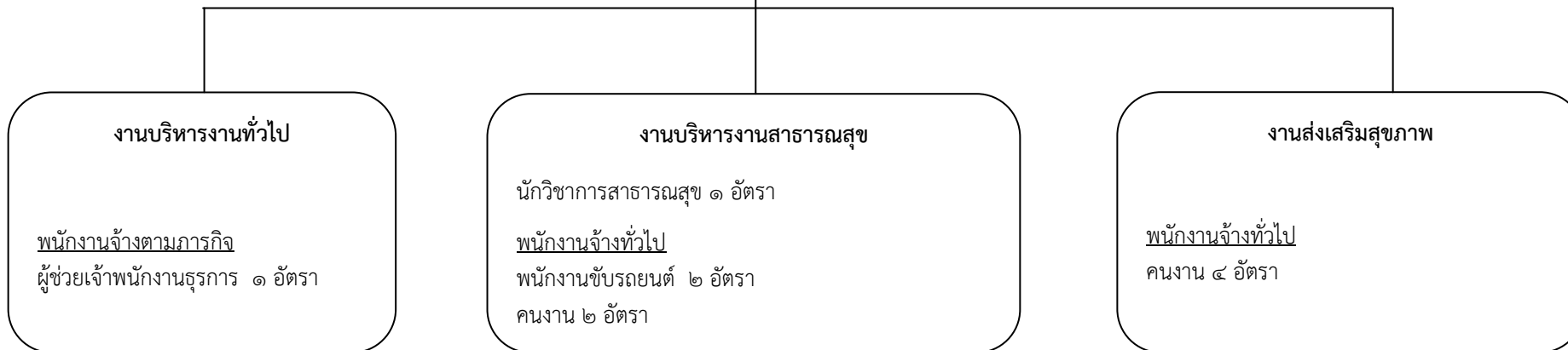
ประเภท	พนักงานเทศบาล	ลูกจ้างประจำ	พนักงานจ้างตามภารกิจ	พนักงานจ้างทั่วไป	รวม
จำนวน	๕ อัตรา	-	๔ อัตรา	-	๙ อัตรา



ประเภท	พนักงานเทศบาล	ลูกจ้างประจำ	พนักงานจ้างตามภารกิจ	พนักงานจ้างทั่วไป	รวม
จำนวน	๔ อัตรา	-	๖ อัตรา	๔ อัตรา	๑๔ อัตรา

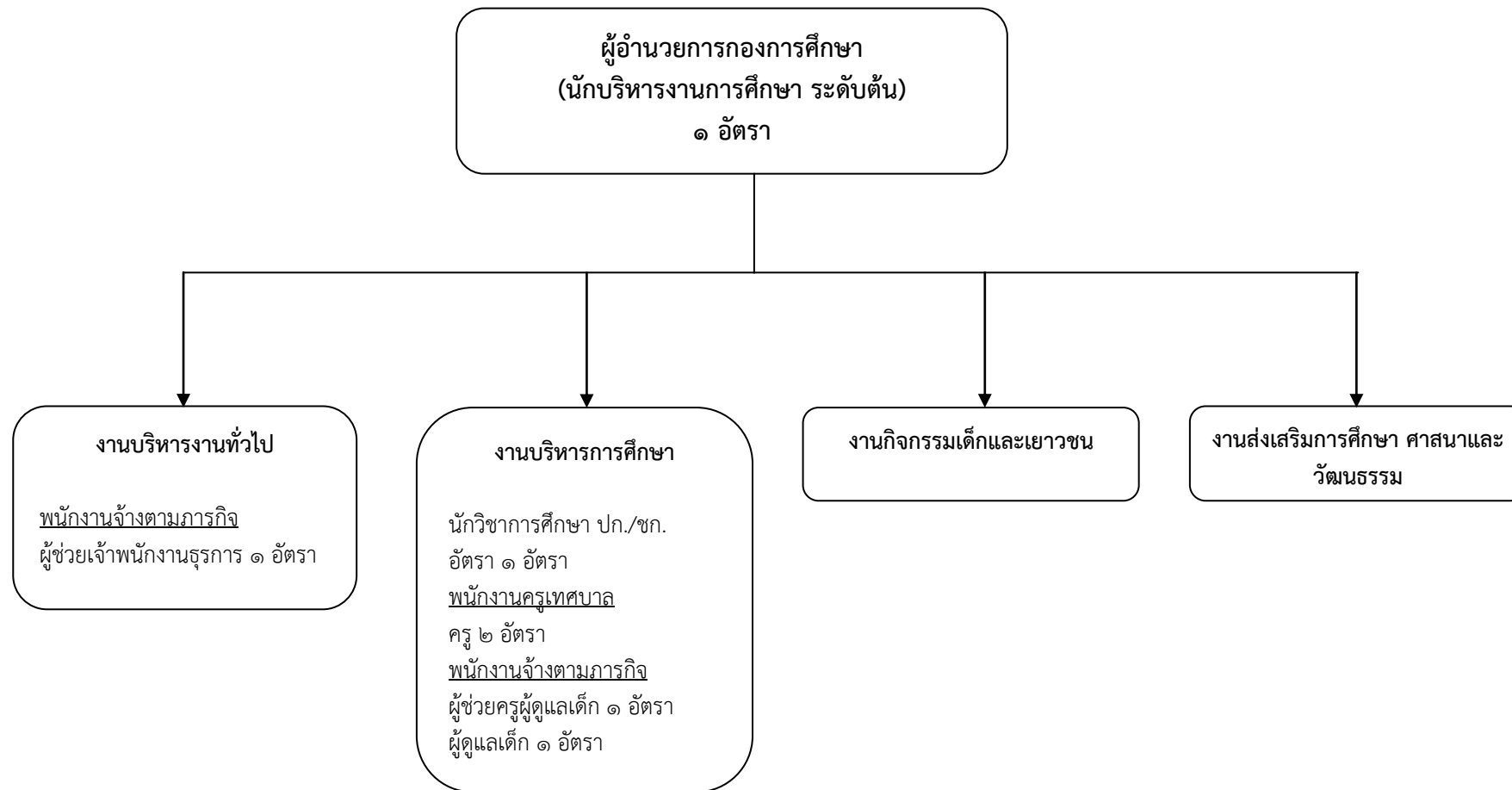
กองสาธารณสุขและสิ่งแวดล้อม

ผู้อำนวยการกองสาธารณสุขและสิ่งแวดล้อม
(นักบริหารงานสาธารณสุข ระดับต้น)
๑ อัตรา



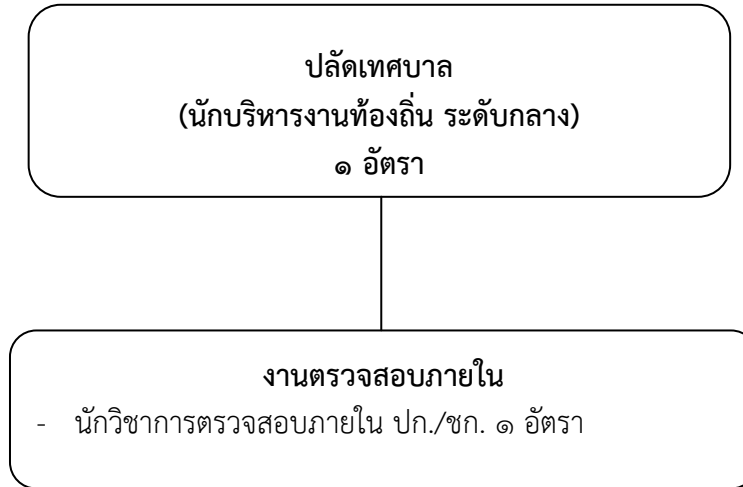
ประเภท	พนักงานเทศบาล	ลูกจ้างประจำ	พนักงานจ้างตามภารกิจ	พนักงานจ้างทั่วไป	รวม
จำนวน	๒ อัตรา	-	๑ อัตรา	๘ อัตรา	๑๑ อัตรา

กองการศึกษา



ประเภท	พนักงานเทศบาล	พนักงานครูเทศบาล	พนักงานจ้างตามภารกิจ	พนักงานจ้างทั่วไป	รวม
จำนวน	๒ อัตรา	๒ อัตรา	๓ อัตรา	-	๗ อัตรา

หน่วยตรวจสอบภายใน



ประเภท	พนักงานเทศบาล	ลูกจ้างประจำ	พนักงานจ้างตามภารกิจ	พนักงานจ้างทั่วไป	รวม
จำนวน	๑ อัตรา	-	-	-	๑ อัตรา

๑๑. บัญชีแสดงจัดคนลงสู่ตำแหน่งและการกำหนดเลขที่ตำแหน่งในส่วนราชการ

ที่	ชื่อ - สกุล	คุณวุฒิการศึกษา	กรอบอัตราเก่าเดิม			กรอบอัตราเก่าใหม่			เงินเดือน	เงินประจำตำแหน่ง		หมายเหตุ
			เลขที่ตำแหน่ง	ตำแหน่ง	ระดับ	เลขที่ตำแหน่ง	ตำแหน่ง	ระดับ		เงินประจำตำแหน่ง	เงินค่าตอบแทน/เงินเพิ่มอื่นๆ	
๑	-	-	๓๘-๒-๐๐-๑๑๐๑-๐๐๑	ปลัดเทศบาล (นักบริหารงานท้องถิ่น)	กลาง	๓๘-๒-๐๐-๑๑๐๑-๐๐๑	ปลัดเทศบาล (นักบริหารงานท้องถิ่น)	กลาง	๕๕๘,๓๒๐ (๔๖,๕๖๐x๑๒)	๘๔,๐๐๐ (๗,๐๐๐x๑๒)	๘๔,๐๐๐ (๗,๐๐๐x๑๒)	๗๔๐,๗๒๐
๒	-	-	๓๘-๒-๐๐-๑๑๐๑-๐๐๒	รองปลัดเทศบาล (นักบริหารงานท้องถิ่น)	ต้น	๓๘-๒-๐๐-๑๑๐๑-๐๐๒	รองปลัดเทศบาล (นักบริหารงานท้องถิ่น)	ต้น	๓๙๓,๖๐๐ ค่ากลางเงินเดือน	๔๒,๐๐๐ (๓,๕๐๐x๑๒)	-	ว่างเดิม กสภ.สรรหา
สำนักปลัดเทศบาล พนักงานเทศบาล												
๓	นางสาวบุญยานุช ทับทิม	รัฐศาสตรมหาบัณฑิต	๓๘-๒-๐๑-๒๑๐๑-๐๐๑	หัวหน้าสำนักปลัดเทศบาล (นักบริหารงานทั่วไป)	ต้น	๓๘-๒-๐๑-๒๑๐๑-๐๐๑	หัวหน้าสำนักปลัดเทศบาล (นักบริหารงานทั่วไป)	ต้น	๓๓๖,๓๖๐ (๒๘,๐๓๐x๑๒)	๔๒,๐๐๐ (๓,๕๐๐x๑๒)	-	๓๗๘,๓๖๐
๔	นางชนิษฐา ศิริราช	รัฐศาสตรบัณฑิต	๓๘-๒-๐๑-๓๑๐๑-๐๐๑	นักจัดการงานทั่วไป	ปก.	๓๘-๒-๐๑-๓๑๐๑-๐๐๑	นักจัดการงานทั่วไป	ปก.	๒๖๒,๕๖๐ (๒๑,๘๘๐x๑๒)	-	-	๒๖๒,๕๖๐
๕	นางสาวสุมาลี สีหะคลัง	บริหารธุรกิจบัณฑิต	๓๘-๒-๐๑-๓๑๐๒-๐๐๑	นักทรัพยากรบุคคล	ชก.	๓๘-๒-๐๑-๓๑๐๒-๐๐๑	นักทรัพยากรบุคคล	ชก.	๓๖๒,๖๔๐ (๓๐,๒๒๐x๑๒)	-	-	๓๖๒,๖๔๐
๖	นางธีรญา สุขารมณ	ศิลปศาสตรบัณฑิต	๓๘-๒-๐๑-๓๑๐๒-๐๐๒	นักทรัพยากรบุคคล	ปก.	๓๘-๒-๐๑-๓๑๐๒-๐๐๒	นักทรัพยากรบุคคล	ปก.	๒๐๗,๔๘๐ (๑๗,๒๙๐x๑๒)	-	-	๒๐๗,๔๘๐
๗	นางจันทรีจิรา สาพิมพ์	รัฐประศาสนศาสตรมหาบัณฑิต	๓๘-๒-๐๑-๓๑๐๓-๐๐๑	นักวิเคราะห์นโยบายและแผน	ชก.	๓๘-๒-๐๑-๓๑๐๓-๐๐๑	นักวิเคราะห์นโยบายและแผน	ชก.	๓๖๒,๖๔๐ (๓๐,๒๒๐x๑๒)	-	-	๓๖๒,๖๔๐
๘	นางวิลาวัลย์ เจียมดี	รัฐประศาสนศาสตรมหาบัณฑิต	๓๘-๒-๐๑-๓๑๐๔-๐๐๑	นักจัดการงานทะเบียนและบัตร	ปก.	๓๘-๒-๐๑-๓๑๐๔-๐๐๑	นักจัดการงานทะเบียนและบัตร	ปก.	๒๗๖,๙๖๐ (๒๓,๐๘๐x๑๒)	-	-	๒๗๖,๙๖๐
๙	น.ส.ธัญลักษณ์ สะตางาม	นิติศาสตรบัณฑิต	๓๘-๒-๐๑-๓๑๐๕-๐๐๑	นิติกร	ปก.	๓๘-๒-๐๑-๓๑๐๕-๐๐๑	นิติกร	ปก.	๒๐๗,๔๘๐ (๑๗,๒๙๐x๑๒)	-	-	๒๐๗,๔๘๐
๑๐	นางสาวอุไร นิलगาม	วิทยาศาสตร์บัณฑิต	๓๘-๒-๐๑-๓๑๐๖-๐๐๑	นักวิชาการคอมพิวเตอร์	ปก.	๓๘-๒-๐๑-๓๑๐๖-๐๐๑	นักวิชาการคอมพิวเตอร์	ปก.	๓๒๘,๒๐๐ (๒๗,๓๕๐x๑๒)	-	-	๓๒๘,๒๐๐
๑๑	นางวรรณภา วงศ์ดำเนิน	รัฐประศาสนศาสตรมหาบัณฑิต	๓๘-๒-๐๑-๓๑๐๑-๐๐๑	นักประชาสัมพันธ์	ชก.	๓๘-๒-๐๑-๓๑๐๑-๐๐๑	นักประชาสัมพันธ์	ชก.	๒๙๓,๘๘๐ (๒๔,๔๙๐x๑๒)	-	-	๒๙๓,๘๘๐
๑๒	น.ส.ณัฐนันท์ ใบมิเด็น	รัฐประศาสนศาสตรบัณฑิต	๓๘-๒-๐๑-๓๑๐๒-๐๐๑	นักพัฒนาการท่องเที่ยว	ปก.	๓๘-๒-๐๑-๓๑๐๒-๐๐๑	นักพัฒนาการท่องเที่ยว	ปก.	๒๖๒,๕๖๐ (๒๑,๘๘๐x๑๒)	-	-	๒๖๒,๕๖๐

๑๑. บัญชีแสดงจัดคนลงสู่ตำแหน่งและการกำหนดเลขที่ตำแหน่งในส่วนราชการ

ที่	ชื่อ - สกุล	คุณวุฒิการศึกษา	กรอบอัตราเก่าเดิม			กรอบอัตราค่าใหม่			เงินเดือน	เงินประจำตำแหน่ง		หมายเหตุ
			เลขที่ตำแหน่ง	ตำแหน่ง	ระดับ	เลขที่ตำแหน่ง	ตำแหน่ง	ระดับ		เงินประจำตำแหน่ง	เงินค่าตอบแทน/ เงินเพิ่มอื่นๆ	
๑๓	นางสุภมาศ มันจันทิก	รัฐประศาสนศาสตรมหาบัณฑิต	๓๘-๒-๐๑-๓๘๐๑-๐๐๑	นักพัฒนาชุมชน	ชก.	๓๘-๒-๐๑-๓๘๐๑-๐๐๑	นักพัฒนาชุมชน	ชก.	๓๓๖,๓๖๐ (๒๘,๐๓๐x๑๒)	-	-	๓๓๖,๓๖๐
๑๔	นายพิทักษ์ มันจันทิก	รัฐประศาสนศาสตรมหาบัณฑิต	๓๘-๒-๐๑-๓๘๑๐-๐๐๑	นักป้องกันและบรรเทา สาธารณภัย	ปก.	๓๘-๒-๐๑-๓๘๑๐-๐๐๑	นักป้องกันและบรรเทา สาธารณภัย	ปก.	๒๗๑,๒๐๐ (๒๒,๖๐๐x๑๒)	-	-	๒๗๑,๒๐๐
๑๕	นางสาววิชุดา สมุทรประภูต	รัฐประศาสนศาสตรบัณฑิต	๓๘-๒-๐๑-๔๑๐๑-๐๐๑	เจ้าพนักงานธุรการ	ปง.	๓๘-๒-๐๑-๔๑๐๑-๐๐๑	เจ้าพนักงานธุรการ	ปง.	๑๗๑,๗๒๐ (๑๔,๓๑๐x๑๒)	-	-	๑๗๑,๗๒๐
พนักงานจ้างตามภารกิจ												
๑๖	นางสาวอารีรัตน์ ทรัพย์สิน	บริหารธุรกิจบัณฑิต (การจัดการทั่วไป)	-	ผู้ช่วยเจ้าพนักงานธุรการ	-	-	ผู้ช่วยเจ้าพนักงานธุรการ	-	๑๔๙,๔๐๐ (๑๒,๔๕๐x๑๒)	-	-	๑๔๙,๔๐๐
๑๗	นางจินตนาพร จับใจ	บริหารธุรกิจบัณฑิต (คอมพิวเตอร์ธุรกิจ)	-	ผู้ช่วยเจ้าพนักงาน ประชาสัมพันธ์	-	-	ผู้ช่วยเจ้าพนักงาน ประชาสัมพันธ์	-	๑๖๘,๓๖๐ (๑๔,๐๓๐x๑๒)	-	-	๑๖๘,๓๖๐
๑๘	นายธนพงษ์ นันทบรรเลง	มัธยมศึกษาตอนต้น	-	พนักงานขับรถยนต์	-	-	พนักงานขับรถยนต์	-	๑๖๗,๔๐๐ (๑๓,๙๕๐x๑๒)	-	-	๑๖๗,๔๐๐
๑๙	นายสุชาติ นันทบรรเลง	มัธยมศึกษาตอนต้น	-	พนักงานขับรถยนต์	-	-	พนักงานขับรถยนต์	-	๑๒๐,๙๖๐ (๑๐,๐๘๐x๑๒)	-	-	๑๒๐,๙๖๐
พนักงานจ้างทั่วไป												
๒๐	-	-	-	พนักงานขับรถยนต์	-	-	พนักงานขับรถยนต์	-	๑๐๘,๐๐๐ (๙,๐๐๐x๑๒)	-	-	ว่างเดิม
๒๑	นายลำเพย จันทร์กระจ่าง	ประถมศึกษาตอนปลาย	-	พนักงานเทคนิค	-	-	พนักงานเทคนิค	-	๑๐๘,๐๐๐ (๙,๐๐๐x๑๒)	-	-	๑๐๘,๐๐๐
๒๒	นายวิน เพชรคง	ประถมศึกษาตอนปลาย	-	พนักงานดับเพลิง	-	-	พนักงานดับเพลิง	-	๑๐๘,๐๐๐ (๙,๐๐๐x๑๒)	-	-	๑๐๘,๐๐๐
๒๓	นายยอดเพชร ยศสง่า	มัธยมศึกษาตอนปลาย	-	พนักงานดับเพลิง	-	-	พนักงานดับเพลิง	-	๑๐๘,๐๐๐ (๙,๐๐๐x๑๒)	-	-	๑๐๘,๐๐๐

๑๑. บัญชีแสดงจัดคนลงสู่ตำแหน่งและการกำหนดเลขที่ตำแหน่งในส่วนราชการ

ที่	ชื่อ - สกุล	คุณวุฒิการศึกษา	กรอบอัตรากำลังเดิม			กรอบอัตรากำลังใหม่			เงินเดือน	เงินประจำตำแหน่ง		หมายเหตุ
			เลขที่ตำแหน่ง	ตำแหน่ง	ระดับ	เลขที่ตำแหน่ง	ตำแหน่ง	ระดับ		เงินประจำตำแหน่ง	เงินค่าตอบแทน/ เงินเพิ่มอื่นๆ	
๒๔	นายประภิตร์ ทรัพย์สิน	มัธยมศึกษาตอนปลาย	-	พนักงานดับเพลิง	-	-	พนักงานดับเพลิง	-	๑๐๘,๐๐๐ (๙,๐๐๐x๑๒)	-	-	๑๐๘,๐๐๐
๒๕	นายอุเทน เพชรคง	มัธยมศึกษาตอนปลาย	-	พนักงานดับเพลิง	-	-	พนักงานดับเพลิง	-	๑๐๘,๐๐๐ (๙,๐๐๐x๑๒)	-	-	๑๐๘,๐๐๐
๒๖	นายพงษ์ศักดิ์ วงษ์ดำเนิน	มัธยมศึกษาตอนปลาย	-	พนักงานดับเพลิง	-	-	พนักงานดับเพลิง	-	๑๐๘,๐๐๐ (๙,๐๐๐x๑๒)	-	-	๑๐๘,๐๐๐
๒๗	นายธีรยุทธ สระสำราญ	ประกาศนียบัตรวิชาชีพ	-	พนักงานดับเพลิง	-	-	พนักงานดับเพลิง	-	๑๐๘,๐๐๐ (๙,๐๐๐x๑๒)	-	-	๑๐๘,๐๐๐
๒๘	นายรัฐเขต ไ้อวด	มัธยมศึกษาตอนปลาย	-	พนักงานดับเพลิง	-	-	พนักงานดับเพลิง	-	๑๐๘,๐๐๐ (๙,๐๐๐x๑๒)	-	-	๑๐๘,๐๐๐
๒๙	นางลูกอินทร์ แก้วมา	ประถมศึกษาตอนปลาย	-	นักการ	-	-	นักการ	-	๑๐๘,๐๐๐ (๙,๐๐๐x๑๒)	-	-	๑๐๘,๐๐๐
๓๐	-	-	-	คนงาน	-	-	คนงาน	-	-	-	-	ว่าง

๑๑. บัญชีแสดงจัดคนลงสู่ตำแหน่งและการกำหนดเลขที่ตำแหน่งในส่วนราชการ

ที่	ชื่อ - สกุล	คุณวุฒิการศึกษา	กรอบอัตราเก่าเดิม			กรอบอัตรากำลังใหม่			เงินเดือน	เงินประจำตำแหน่ง		หมายเหตุ
			เลขที่ตำแหน่ง	ตำแหน่ง	ระดับ	เลขที่ตำแหน่ง	ตำแหน่ง	ระดับ		เงินประจำตำแหน่ง	เงินค่าตอบแทน/ เงินเพิ่มอื่นๆ	
กองคลัง												
พนักงานเทศบาล												
๓๑	นางสาวปทุม บัวผสม	บริหารธุรกิจมหาบัณฑิต (การจัดการทั่วไป)	๓๘-๒-๐๔-๒๑๐๒-๐๐๑	นักบริหารงานการคลัง (ผู้อำนวยการกองคลัง)	ต้น	๓๘-๒-๐๔-๒๑๐๒-๐๐๑	นักบริหารงานการคลัง (ผู้อำนวยการกองคลัง)	ต้น	๓๓๖,๓๖๐ (๒๘,๐๓๐x๑๒)	๔๒,๐๐๐ (๓,๕๐๐*๑๒)	-	๓๗๘,๓๖๐
๓๒	นางสาวรัชนีมา มาคาลัย	บริหารธุรกิจบัณฑิต (การบัญชี)	๓๘-๒-๐๔-๓๒๐๑-๐๐๑	นักวิชาการเงินและบัญชี	ชก.	๓๘-๒-๐๔-๓๒๐๑-๐๐๑	นักวิชาการเงินและบัญชี	ชก.	๒๙๕,๖๔๐ (๒๔,๖๓๐x๑๒)	-	-	๒๙๕,๖๔๐
๓๓	นางสาวศศิภา เสืออบ	ศิลปศาสตรบัณฑิต (การจัดการทั่วไป)	๓๘-๒-๐๔-๓๒๐๓-๐๐๑	นักวิชาการจัดเก็บรายได้	ปก.	๓๘-๒-๐๔-๓๒๐๓-๐๐๑	นักวิชาการจัดเก็บรายได้	ปก.	๒๗๕,๗๖๐ (๒๒,๙๘๐x๑๒)	-	-	๒๗๕,๗๖๐
๓๔	นางสาวเมตตา น้อยสะอาด	ศิลปศาสตรบัณฑิต (การจัดการทั่วไป)	๓๘-๒-๐๔-๔๒๐๓-๐๐๑	เจ้าพนักงานพัสดุ	ชง.	๓๘-๒-๐๔-๔๒๐๓-๐๐๑	เจ้าพนักงานพัสดุ	ชง.	๓๒๙,๘๘๐ (๒๗,๔๙๐x๑๒)	-	-	๓๒๙,๘๘๐
๓๕	นางจิรภัทร์ ตู่ประดับ	มัธยมศึกษาตอนปลาย	๓๘-๒-๐๔-๔๒๐๔-๐๐๑	เจ้าพนักงานจัดเก็บรายได้	ปง.	๓๘-๒-๐๔-๔๒๐๔-๐๐๑	เจ้าพนักงานจัดเก็บรายได้	ปง.	๒๑๔,๕๖๐ (๑๗,๘๘๐x๑๒)	-	-	๒๑๔,๕๖๐
พนักงานจ้างตามภารกิจ												
๓๖	นางสาวจุฑามาศ อินชื่นใจ	ศิลปศาสตรบัณฑิต (การบัญชี)	-	ผู้ช่วยนักวิชาการเงินและบัญชี	-	-	ผู้ช่วยนักวิชาการเงินและบัญชี	-	๒๔๒,๗๖๐ (๒๐,๒๓๐x๑๒)	-	-	๒๔๒,๗๖๐
๓๗	นางสาวนฤมล ประสมศรี	ประกาศนียบัตรวิชาชีพชั้นสูง (บริหารธุรกิจ การบัญชี)	-	ผู้ช่วยเจ้าพนักงานพัสดุ	-	-	ผู้ช่วยเจ้าพนักงานพัสดุ	-	๑๑๒,๘๐๐ (๙,๔๐๐x๑๒)	-	-	๑๑๒,๘๐๐
๓๘	นางสาวปรียาภรณ์ วันชนะ	ศิลปศาสตรบัณฑิต (การจัดการทั่วไป)	-	ผู้ช่วยเจ้าพนักงานธุรการ	-	-	ผู้ช่วยเจ้าพนักงานธุรการ	-	๑๗๑,๗๒๐ (๑๔,๓๑๐x๑๒)	-	-	๑๗๑,๗๒๐
๓๙	นางสาวจิราพร กรโย	ศิลปศาสตรบัณฑิต (การจัดการทั่วไป)	-	ผู้ช่วยเจ้าพนักงานธุรการ	-	-	ผู้ช่วยเจ้าพนักงานธุรการ	-	๑๔๘,๓๒๐ (๑๒,๓๖๐x๑๒)	-	-	๑๔๘,๓๒๐

๑๑. บัญชีแสดงจัดคนลงสู่ตำแหน่งและการกำหนดเลขที่ตำแหน่งในส่วนราชการ

ที่	ชื่อ - สกุล	คุณวุฒิการศึกษา	กรอบอัตราเก่าเดิม			กรอบอัตราค่าใหม่			เงินเดือน	เงินประจำตำแหน่ง		หมายเหตุ
			เลขที่ตำแหน่ง	ตำแหน่ง	ระดับ	เลขที่ตำแหน่ง	ตำแหน่ง	ระดับ		เงินประจำตำแหน่ง	เงินค่าตอบแทน/เงินเพิ่มอื่นๆ	
กองช่าง												
พนักงานเทศบาล												
๔๐	-	-	๓๘-๒-๐๕-๒๑๐๓-๐๐๑	นักบริหารงานช่าง (ผู้อำนวยการกองช่าง)	ต้น	๓๘-๒-๐๕-๒๑๐๓-๐๐๑	นักบริหารงานช่าง (ผู้อำนวยการกองช่าง)	ต้น	๓๙๓,๖๐๐ (ค่ากลางเงินเดือน)	๔๒,๐๐๐ (๓,๕๐๐x๑๒)	-	ว่างเดิม กสภ.สรรหา
๔๑	-	-	๓๘-๒-๐๕-๔๗๐๑-๐๐๑	นายช่างโยธา	ปง/ชง.	๓๘-๒-๐๕-๔๗๐๑-๐๐๑	นายช่างโยธา	ปง/ชง.	๒๙๗,๙๐๐ (ค่ากลางเงินเดือน)	-	-	ว่างเดิม
๔๒	นายสุวัฒน์ ปรีชนิต	ประกาศนียบัตรวิชาชีพชั้นสูง (ช่างก่อสร้าง)	๓๘-๒-๐๕-๔๗๐๑-๐๐๒	นายช่างโยธา	ชง.	๓๘-๒-๐๕-๔๗๐๑-๐๐๒	นายช่างโยธา	ชง.	๓๑๓,๔๔๐ (๒๖,๑๒๐x๑๒)	-	-	๓๑๓,๔๔๐
๔๓	นายสมภพ หอมสนิท	ประกาศนียบัตรวิชาชีพชั้นสูง (ช่างก่อสร้าง)	๓๘-๒-๐๕-๔๗๐๑-๐๐๓	นายช่างโยธา	ชง.	๓๘-๒-๐๕-๔๗๐๑-๐๐๓	นายช่างโยธา	ชง.	๒๒๕,๗๒๐ (๑๘,๘๑๐x๑๒)	-	-	๒๒๕,๗๒๐
พนักงานจ้างตามภารกิจ												
๔๔	นางสาวสุพรรณณี แก้วพ่วง	ประกาศนียบัตรวิชาชีพชั้นสูง (คอมพิวเตอร์ธุรกิจ)	-	ผู้ช่วยเจ้าพนักงานธุรการ	-	-	ผู้ช่วยเจ้าพนักงานธุรการ	-	๑๕๘,๖๔๐ (๑๓,๒๒๐x๑๒)	-	-	๑๕๘,๖๔๐
๔๕	นายวิทยา โปรดสกุล	ประกาศนียบัตรวิชาชีพ (พาณิชยกรรม)	-	ผู้ช่วยเจ้าพนักงานธุรการ	-	-	ผู้ช่วยเจ้าพนักงานธุรการ	-	๑๗๑,๒๔๐ (๑๔,๒๖๐x๑๒)	-	-	๑๗๑,๒๔๐
๔๖	นายปิยะพงษ์ สระสำราญ	ประกาศนียบัตรวิชาชีพ (ช่างก่อสร้าง)	-	ผู้ช่วยนายช่างโยธา	-	-	ผู้ช่วยนายช่างโยธา	-	๑๕๕,๕๒๐ (๑๒,๙๖๐x๑๒)	-	-	๑๕๕,๕๒๐
๔๗	-	-	-	ผู้ช่วยนายช่างโยธา	-	-	ผู้ช่วยนายช่างโยธา	-	๑๓๘,๐๐๐ (๑๑,๕๐๐x๑๒)	-	-	๑๓๘,๐๐๐
๔๘	นายเสถียร อ่วมอ้อ	ประกาศนียบัตรวิชาชีพ (ช่างไฟฟ้า)	-	ผู้ช่วยนายช่างไฟฟ้า	-	-	ผู้ช่วยนายช่างไฟฟ้า	-	๑๗๙,๗๖๐ (๑๔,๙๘๐x๑๒)	-	-	๑๗๙,๗๖๐
๔๙	นายสมเกียรติ รัตนยศ	มัธยมศึกษาตอนปลาย	-	พนักงานขับเครื่องจักรกล ขนาดกลาง	-	-	พนักงานขับเครื่องจักรกล ขนาดกลาง	-	๑๒๖,๔๘๐ (๑๐,๕๔๐x๑๒)	-	-	๑๒๖,๔๘๐

๑๑. บัญชีแสดงจัดคนลงสู่ตำแหน่งและการกำหนดเลขที่ตำแหน่งในส่วนราชการ

ที่	ชื่อ - สกุล	คุณวุฒิการศึกษา	กรอบอัตรากำลังเดิม			กรอบอัตรากำลังใหม่			เงินเดือน	เงินประจำตำแหน่ง		หมายเหตุ
			เลขที่ตำแหน่ง	ตำแหน่ง	ระดับ	เลขที่ตำแหน่ง	ตำแหน่ง	ระดับ		เงินประจำตำแหน่ง	เงินค่าตอบแทน/เงินเพิ่มอื่นๆ	
กองช่าง												
พนักงานจ้างทั่วไป												
๕๐	นายยศตัญญ์ อินทรพวงษ์	มัธยมศึกษาตอนปลาย	-	คนงาน	-	-	คนงาน	-	๑๐๘,๐๐๐ (๙,๐๐๐x๑๒)	-	-	๑๐๘,๐๐๐
๕๑	นายชัยรัตน์ รั้ววิเชียร	มัธยมศึกษาตอนปลาย	-	คนงาน	-	-	คนงาน	-	๑๐๘,๐๐๐ (๙,๐๐๐x๑๒)	-	-	๑๐๘,๐๐๐
๕๒	นายไพโรจน์ ถนอมนาค	มัธยมศึกษาตอนปลาย	-	คนงาน	-	-	คนงาน	-	๑๐๘,๐๐๐ (๙,๐๐๐x๑๒)	-	-	๑๐๘,๐๐๐
๕๓	นางสาวอัจฉรา มากคล้าย	รัฐประศาสนศาสตบัณฑิต	-	คนงาน	-	-	คนงาน	-	๑๐๘,๐๐๐ (๙,๐๐๐x๑๒)	-	-	๑๐๘,๐๐๐
กองสาธารณสุขและสิ่งแวดล้อม												
พนักงานเทศบาล												
๕๔	-	-	๓๘-๒-๐๖-๒๑๔๐-๐๐๑	นักบริหารงานสาธารณสุข	ต้น	๓๘-๒-๐๖-๒๑๔๐-๐๐๑	นักบริหารงานสาธารณสุข	ต้น	๓๙๓,๖๐๐ ค่ากลางเงินเดือน	๔๒,๐๐๐ (๓,๕๐๐x๑๒)	-	ว่างเดิม กสธ.สรรหา
๕๕	-	-	๓๘-๒-๐๖-๓๖๐๑-๐๐๑	นักวิชาการสาธารณสุข	ปก./ชก.	๓๘-๒-๐๖-๓๖๐๑-๐๐๑	นักวิชาการสาธารณสุข	ปก./ชก.	๓๕๕,๓๒๐ ค่ากลางเงินเดือน	-	-	ว่างเดิม
พนักงานจ้างตามภารกิจ												
๕๖	นางสาววีรพรรณ อยู่เจริญ	ศิลปศาสตรบัณฑิต (การพัฒนาชุมชน)	-	ผู้ช่วยเจ้าพนักงานธุรการ	-	-	ผู้ช่วยเจ้าพนักงานธุรการ	-	๑๔๘,๓๒๐ (๑๒,๓๖๐x๑๒)	-	-	๑๔๘,๓๒๐
พนักงานจ้างทั่วไป												
๕๗	นายสมศักดิ์ คล้ายคล้าย	มัธยมศึกษาตอนปลาย	-	พนักงานขับรถยนต์	-	-	พนักงานขับรถยนต์	-	๑๐๘,๐๐๐ (๙,๐๐๐x๑๒)	-	-	๑๐๘,๐๐๐
๕๘	นายเอกทัศน์ ตีสะอาด	ประถมศึกษาตอนปลาย	-	พนักงานขับรถยนต์	-	-	พนักงานขับรถยนต์	-	๑๐๘,๐๐๐ (๙,๐๐๐x๑๒)	-	-	๑๐๘,๐๐๐

๑๑. บัญชีแสดงจัดคนลงสู่ตำแหน่งและการกำหนดเลขที่ตำแหน่งในส่วนราชการ

ที่	ชื่อ - สกุล	คุณวุฒิการศึกษา	กรอบอัตรากำลังเดิม			กรอบอัตรากำลังใหม่			เงินเดือน	เงินประจำตำแหน่ง		หมายเหตุ
			เลขที่ตำแหน่ง	ตำแหน่ง	ระดับ	เลขที่ตำแหน่ง	ตำแหน่ง	ระดับ		เงินประจำตำแหน่ง	เงินค่าตอบแทน/ เงินเพิ่มอื่นๆ	
กองสาธารณสุขและสิ่งแวดล้อม												
พนักงานจ้างทั่วไป												
๕๙	นางสาวภัทรินญา มากคล้าย	บริหารธุรกิจบัณฑิต (การบัญชี)	-	คนงาน	-	-	คนงาน	-	๑๐๘,๐๐๐ (๙,๐๐๐x๑๒)	-	-	๑๐๘,๐๐๐
๖๐	นางสาวปวีณัช จูจันทร์	ประกาศนียบัตรวิชาชีพ (การบัญชี)	-	คนงาน	-	-	คนงาน	-	๑๐๘,๐๐๐ (๙,๐๐๐x๑๒)	-	-	๑๐๘,๐๐๐
๖๑	นางสาวสุนันท์ หมื่นสวัสดิ์	ประกาศนียบัตรวิชาชีพ (การบัญชี)	-	คนงาน	-	-	คนงาน	-	๑๐๘,๐๐๐ (๙,๐๐๐x๑๒)	-	-	๑๐๘,๐๐๐
๖๒	นายทศพร ศรีชลเพชร	ประกาศนียบัตรวิชาชีพ (พาณิชยการ)	-	คนงาน	-	-	คนงาน	-	๑๐๘,๐๐๐ (๙,๐๐๐x๑๒)	-	-	๑๐๘,๐๐๐
๖๓	นางสาววิวรรณ เนาวรัตน์	มัธยมศึกษาตอนปลาย	-	คนงาน	-	-	คนงาน	-	๑๐๘,๐๐๐ (๙,๐๐๐x๑๒)	-	-	๑๐๘,๐๐๐
๖๔	นายอรุณ ช่อนทอง	ประถมศึกษาตอนปลาย	-	คนงาน	-	-	คนงาน	-	๑๐๘,๐๐๐ (๙,๐๐๐x๑๒)	-	-	๑๐๘,๐๐๐
กองการศึกษา ศาสนาและวัฒนธรรม												
พนักงานเทศบาล												
๖๕	นางสาวภาวิณี ทองกลับ	ครุศาสตรมหาบัณฑิต (การบริหารการศึกษา)	๓๘-๒-๐๘-๒๑๐๗-๐๐๑	นักบริหารงานศึกษา (ผู้อำนวยการกองการศึกษา)	ต้น	๓๘-๒-๐๘-๒๑๐๗-๐๐๑	นักบริหารงานศึกษา (ผู้อำนวยการกองการศึกษา)	ต้น	๓๙๖,๐๐๐ (๓๓,๐๐๐x๑๒)	๔๒,๐๐๐ (๓,๕๐๐x๑๒)	-	๔๓๘,๐๐๐
๖๖	นายววิทย์ ละครจันทร์	ศิลปศาสตรบัณฑิต	๓๘-๒-๐๘-๓๘๐๓-๐๐๑	นักวิชาการศึกษา	ปก.	๓๘-๒-๐๘-๓๘๐๓-๐๐๑	นักวิชาการศึกษา	ปก.	๒๑๘,๔๐๐ (๑๘,๒๐๐x๑๒)	-	-	๒๑๘,๔๐๐
พนักงานครูเทศบาล												
ศูนย์พัฒนาเด็กเล็กวัดบางทะเล												
๖๗	นางสิมา สุขจินดา	ครุศาสตรบัณฑิต (การศึกษาปฐมวัย)	๓๘-๒-๐๘-๖๖-๐๐๑๘๔	ครู	ค.ศ.๑	๓๘-๒-๐๘-๖๖-๐๐๑๘๔	ครู	ค.ศ.๑	-	-	-	เงินอุดหนุน

๑๑. บัญชีแสดงจัดคนลงสู่ตำแหน่งและการกำหนดเลขที่ตำแหน่งในส่วนราชการ

ที่	ชื่อ - สกุล	คุณวุฒิการศึกษา	กรอบอัตรากำลังเดิม			กรอบอัตรากำลังใหม่			เงินเดือน	เงินประจำตำแหน่ง		หมายเหตุ
			เลขที่ตำแหน่ง	ตำแหน่ง	ระดับ	เลขที่ตำแหน่ง	ตำแหน่ง	ระดับ		เงินประจำตำแหน่ง	เงินค่าตอบแทน/ เงินเพิ่มอื่นๆ	
พนักงานครูเทศบาล												
ศูนย์พัฒนาเด็กเล็กหาดเจ้าสำราญ												
๖๘	นางปรารถนา รัตนยศ	ครุศาสตรบัณฑิต (การศึกษาปฐมวัย)	๓๘-๒-๐๘-๖๖-๐๐๑๘๕	ครู	ชก.	๓๘-๒-๐๘-๖๖-๐๐๑๘๕	ครู	ชก.	-	-	-	เงินอุดหนุน
พนักงานจ้างตามภารกิจ												
๖๙	นางพันธิดา ต้นทวงศ์	ศิลปศาสตรบัณฑิต (การจัดการทั่วไป)	-	ผู้ช่วยเจ้าพนักงานธุรการ	-	-	ผู้ช่วยเจ้าพนักงานธุรการ	-	๑๖๕,๑๒๐ (๑๓,๗๖๐x๑๒)	-	-	๑๖๕,๑๒๐
๗๐	-	-	-	ผู้ช่วยครูผู้ดูแลเด็ก	-	-	ผู้ช่วยครูผู้ดูแลเด็ก	-	-	-	-	ว่างเดิม
๗๑	นางณัชชา ศรีจันทร์	ครุศาสตรบัณฑิต (การศึกษาปฐมวัย)	-	ผู้ดูแลเด็ก (ทักษะ)	-	-	ผู้ดูแลเด็ก (ทักษะ)	-	-	-	-	เงินอุดหนุน